



สโคโนชาร์เตอร์

การฟื้นฟูชุมชนสันติอย่างยั่งยืน

รูปแบบการเป็นเจ้าของธุรกิจ
การท่องเที่ยวเชิงนิเวศน์อันเป็นทางเลือก
โดย
ชุมชนหมู่บ้านน้ำเค็ม
และหมู่บ้านเกาะมุก ประเทศไทย

โครงการ Tsunami Aid Watch เป็นโครงการหนึ่งของมูลนิธิ ไฮน์ริค เบิลล์ Heinrich Boell Foundation สำนักงานภูมิภาคเอเชียตะวันออกเฉียงใต้ โดยได้รับความร่วมมือจากบริษัทที่ปรึกษาและทรัพยากรเอเชียตะวันออกเฉียงใต้

มูลนิธิ ไฮน์ริค เบิลล์ (Heinrich Boell Foundation :HBF) เป็นเครือข่ายขององค์กร German party Alliance 90/The Greens ที่มีสำนักงานใหญ่อยู่ในกรุงเบอร์ลิน เป็นองค์กรที่มีอิสระทางกฎหมาย มีการดำเนินงานที่เต็มไปด้วยจิตใจที่เปิดกว้างอย่างฉลาดหลักแหลมโดยไม่หวังผลกำไร เป้าหมายหลักของมูลนิธิคือการให้ความช่วยเหลือด้านสังคมศึกษาทั้งในประเทศเยอรมันและต่างประเทศ ซึ่งจะสนับสนุนการมีส่วนร่วมแบบประชาธิปไตย กระตุ้นกิจกรรมทางสังคมการเมือง และสร้างความเข้าใจในวัฒนธรรมที่มีความแตกต่างกัน โครงการ Tsunami Aid Watch เป็นโครงการพิเศษโครงการหนึ่งที่มีเป้าหมายในการติดตามเพื่อพัฒนาโครงการต่างๆ ที่ได้มีการริเริ่มและดำเนินการโดยมูลนิธิไฮน์ริคเบิลล์สำนักงานภูมิภาคเอเชียตะวันออกเฉียงใต้มาเป็นเวลาหลายปีแล้ว

บริษัทที่ปรึกษาและทรัพยากรเอเชียตะวันออกเฉียงใต้ (Southeast Asia Consult and Resource Co.,Ltd. (SEA – C.R.) เป็นบริษัทผู้ให้คำปรึกษาที่มีสำนักงานปฏิบัติการในจังหวัดเชียงใหม่ ประเทศไทยโดยมีศักยภาพที่โดดเด่นในด้านการให้ความร่วมมือเพื่อพัฒนาการพัฒนาและอำนวยความสะดวกให้กับองค์กร และโดยร่วมมือกับผู้ว่าจ้างที่มาจากภาคเอกชนและภาครัฐบริษัทได้นำมุมมองทางวัฒนธรรมที่มีความหลากหลาย และมีความแตกต่างกันมาใช้ในการปฏิบัติงานอย่างเต็มที่

สโตร์เตอร์

การฟื้นฟูชุมชนขึ้นมาอย่างยั่งยืน

รูปแบบการเป็นเจ้าของธุรกิจ
การท่องเที่ยวเชิงนิเวศน์อันเป็นทางเลือก

โดย
ชุมชนหมู่บ้านน้ำเค็ม
และหมู่บ้านเกาะมุก ประเทศไทย

ผู้เขียน : คาร์ล เซกซ์ไมเคอร์, เฟรดดี สโตรเฮล์

ผู้ร่วมสร้างแนวคิด: จูเลีย เฮย์เล, สุกัญญา ปานแก้ว, จักรกริช ดิงหวัง, สมชาย รักแหลมแก, อุทุมพร โลมาฮา, ประยูร กงไกรจักรย์, ไมตรี กงไกรจักรย์, ภูวนาด หนูสอาด, มนตรี อุดมสวัสดิ์, อรุณศักดิ์ เกียรติเพชร, อารีรัตน์ พันธุ์แสงศรี, อริยา ม่วงแดง, จันทร์ทิพย์ กิจกล้า, พงศ์พันธ์ เทียนใส, ประจักษ์ ไกรจักรย์, จงรัก วิเชียร, ประสิทธิ์ แซ่ด่าน, จินตนา เหลืองกอไพลู, สมนึก สุขเกษม, พรรณี บุญธรรม, วีระ ทะเลเล็ก, สมรักษ์ จูตเดช, อัญญา ต่อร์ชัย, วารี ศรีคนธิ, พิทยา จันทร์นวล, กมลรัตน์ วิเชียร, ยูพิน โชติอะภิรักษ์, ประณีต พิมถนอม, ประธาน สายสขศ, นพคุณ แสงสุริยัน, สมไชย หมาดปิ้ง, สมวิไล หาญทะเล, สาคร ฉายสุขเกษม

บรรณาธิการ : ลารัช เกร้าซส, เวด แม็กกี

ผู้แปล: กฤษณะ ปัญญาจันทร์

สโกลบารด์รการฟื้นฟูชุมชนสึนามิอย่างยั่งยืนรูปแบบการเป็นเจ้าของธุรกิจการท่องเที่ยวเชิงนิเวศน์อันเป็น
ทางเลือกโดยชุมชนหมู่บ้านน้ำเค็ม และหมู่บ้านเกาะมุก ประเทศไทย
เรียบเรียงโดย โครงการ Tsunami Aid Watch หนึ่งในโครงการของมูลนิธิมูลนิธิ ไฮน์ริค เบิลล์ สำนักงานภูมิภาคเอเชีย
ตะวันออกเฉียงใต้

จัดพิมพ์ครั้งแรกที่จังหวัดเชียงใหม่ 2549

ลิขสิทธิ์ของ © Heinrich-Boell-Stiftung

พิมพ์ที่ : โรงพิมพ์สันติภาพ แพลตฟอร์ม เชียงใหม่ ประเทศไทย

ISBN 978 974 88189 7 9

ที่อยู่ติดต่อได้ :

โครงการ Tsunami Aid Watch

156/118 ม. 10 ถ. คันคลองฯ ต. สุเทพ อ. เมือง จ. เชียงใหม่ 50200 ประเทศไทย

โทรศัพท์ +66-(0) 53-810156 ต่อ. 106;

อีเมลล์ : taw@taw-hbf.org; www.taw-hbf.org

มูลนิธิไฮน์ริค เบิลล์

สำนักงานภูมิภาคเอเชียตะวันออกเฉียงใต้ เชียงใหม่

คู่ ป.ณ. 119 สำนักงานไปรษณีย์มหาวิทยาลัยเชียงใหม่

เชียงใหม่ ประเทศไทย 50200

โทรศัพท์ : ++66-(0) 53-810430-2

อีเมลล์ : sea@hbfasia.org

ปฏิญญากระบี่ว่าด้วยการฟื้นฟูหลังเหตุการณ์สึนามิอย่างยั่งยืน

ผู้เข้าร่วมประชุมใคร่ขอแสดงความขอบคุณจากใจจริงสำหรับทุกคน ชุมชนต่าง ๆ กลุ่มต่างๆ ทั้งในระดับประเทศและระดับสากล ฝ่ายต่างๆ และองค์กรต่างๆ สำหรับความช่วยเหลือและการสนับสนุนที่มีไปยังประชาชนและชุมชนที่ได้รับผลกระทบจากเหตุการณ์สึนามิเมื่อวันที่ 26 ธันวาคม 2547 ที่ผ่านมา เราหวังเป็นอย่างยิ่งว่าจะได้รับการสนับสนุนอย่างต่อเนื่องสำหรับการระงับการฟื้นฟูในระยะยาวที่เหลืออยู่ สี่นามิได้ทำให้ประเทศอินโดนีเซีย ศรีลังกา อินเดีย ไทย หมู่เกาะมัลดีฟ และประเทศอื่นๆ ลงเหลือแต่ชายฝั่งซึ่งเสียหายอย่างยับเยิน ชุมชน เศรษฐกิจ และผู้คนนับแสนต่างต้องการความช่วยเหลือเป็นอย่างมากอย่างไรก็ตาม ความเสียหายที่เกิดขึ้นเป็นแค่ผลกระทบโดยตรงของสึนามิ ความพยายามช่วยเหลือต่างๆ เป็นเพียงระยะเริ่มต้นของการฟื้นฟูหลังเหตุการณ์สึนามิเท่านั้น

เวลาผ่านไปเก้าเดือนหลังจากสึนามิ ความช่วยเหลือได้เข้าไปถึงพื้นที่ที่ได้รับผลกระทบเป็นส่วนใหญ่ ที่พักอาศัยชั่วคราวได้รับการก่อสร้างขึ้นสำหรับผู้รอดชีวิต หลายพื้นที่ได้รับการจัดหาเรือและอุปกรณ์หาปลาที่มีความจำเป็นต่อการฟื้นฟูความเป็นอยู่สำหรับชาวประมงท้องถิ่น การกึ่งที่เหลืออยู่ก็พร้อมที่จะได้รับการดูแลโดยชุมชนที่ได้รับการฟื้นฟู และองค์กรการปกครองส่วนท้องถิ่น สถานการณ์ส่วนใหญ่ในขณะนี้จึงถือว่ากำลังเข้าสู่การมีเสถียรภาพ แต่อย่างไรก็ตามนับว่ายังมีห่างไกลจากคำว่าปกติสุขอีกมากนัก

การฟื้นฟูหลังเหตุการณ์สึนามิกำลังเข้าสู่การเปลี่ยนแปลงระยะที่สอง จากการฟื้นฟูความเสียหายไปสู่การปรับสภาพทางสังคมและเศรษฐกิจที่ถาวรมากยิ่งขึ้น อันได้แก่การบรรเทาผลกระทบทางอ้อมของสึนามิ ในขณะที่ความช่วยเหลือฟื้นฟูจากผลกระทบโดยตรงของสึนามิ มีความโดดเด่นด้านความรวดเร็วและประสิทธิภาพ ความช่วยเหลือและการสนับสนุนที่มีความจำเป็นสำหรับการฟื้นฟูผลกระทบทางอ้อมจำเป็นต้องมุ่งไปที่ประสิทธิภาพในระยะยาว และความยั่งยืนเมื่อคำนึงถึงสภาพความเป็นอยู่ การฟื้นฟูเศรษฐกิจ การจัดการภัยพิบัติ ภูมิที่ดินและบ้านพักอาศัยสำหรับผู้ไร้ที่อยู่ ผู้ขาดแคลนที่ทำกิน สตรี เด็ก ประเด็นทางด้านเพศสภาพ รวมไปถึงปัญหาแรงงานต่างถิ่น เพื่อให้บรรลุจุดมุ่งหมายเหล่านี้ มาตรการต่างๆ จึงมีความจำเป็นอย่างเร่งด่วน จากประสบการณ์ในการส่งมอบความช่วยเหลือในอดีต เราจึงใคร่ขอให้นานาประเทศ องค์กรพัฒนาเอกชน และหน่วยงานภาครัฐ ในการจัดสรรทรัพยากรที่มีอยู่ทั้งหมดเพื่อ

- เป็นหลักประกันว่าการฟื้นฟูพื้นที่ที่ได้รับผลกระทบจากสึนามิในระยะยาวจะเป็นไปด้วยความโปร่งใส ยุติธรรม มีความยั่งยืนและเสถียรภาพ ตามความรู้รับและการให้คำนิยามโดยบุคคลและชุมชนผู้ได้รับผลกระทบจากสึนามิ
- พัฒนาการฟื้นฟูสึนามิในระยะที่สองให้กลายเป็นโอกาสในการแก้ไขปัญหาต่างๆ ที่เกิดก่อนสึนามิ และกลับเลวร้ายลงอย่างเป็นที่ประจักษ์เนื่องจากภัยพิบัติครั้งนี้

- ส่งมอบความช่วยเหลือและการสนับสนุนอย่างชัดเจนและโปร่งใส เพื่อให้เกิดการมีส่วนร่วมของผู้ที่ได้รับผลกระทบในการวางแผน การริเริ่ม และการดำเนินการโครงการฟื้นฟูระยะยาว
- หนึ่งในสิ่งที่มีความสำคัญอย่างยิ่ง ก็คือการจัดตั้งระบบข้อมูล และฐานข้อมูลเกี่ยวกับสินามิที่เที่ยงตรง และมีวิสัยทัศน์ที่ขยายไกล เพื่อการใช้งานและประโยชน์ของบุคคลและชุมชน โดยไม่คำนึงถึงเชื้อชาติหรือศาสนา
- ริเริ่มระบบ / กลไกการติดตามผลการให้ความช่วยเหลือ เพื่อหลีกเลี่ยงการนำทรัพยากรไปใช้เพื่อวัตถุประสงค์อื่นใดนอกจากการให้ความช่วยเหลือ
- เป็นหลักประกันว่าการฟื้นฟูที่เหลืออยู่จะเป็นรากฐานสำหรับการพัฒนาพื้นที่ที่ได้รับผลกระทบอย่างต่อเนื่อง และนำไปสู่สภาพความเป็นอยู่ที่ดีขึ้นกว่าสภาพก่อนเหตุการณ์สินามิ

หากความช่วยเหลือในการฟื้นฟูหลังเหตุการณ์สินามิจากประชาคมโลก รัฐบาล และสังคมทั่วไปตามแนวทางที่กล่าวมาข้างต้น ภัยพิบัติจากสินามิครั้งนี้ก็จะกลับกลายเป็นโอกาสสำหรับการพัฒนาซึ่งสอดคล้องกับความยั่งยืนและความก้าวหน้าทางเศรษฐกิจสำหรับทุกคน

สารบัญ

คำย่อ ดัชนีแผนภูมิ ดัชนีตาราง	
คำนำ	1
บทนำ	2
สรุปสาระสำคัญ	4
1. ข้อมูลเบื้องต้น	11
1.1 สีนามิและผลกระทบในประเทศไทย	11
1.2 หน้าที่ส่วนผู้ให้ความร่วมมือในแผนงานด้านเศรษฐกิจของโครงการ SCOPE : สหภาพการ ท่องเที่ยวสากล (TUI) และ NGO ในท้องถิ่น	12
2. SCOPE-Charters – ทางเลือกเพื่อการเสริมสร้างศักยภาพให้กับชุมชนที่ได้รับผลกระทบ จากสินามิ	14
2.1 การดำเนินการ โครงการ SCOPE-Charters ในทางปฏิบัติจะมีลักษณะอย่างไร?	15
2.2 โครงสร้างทางการเงินและการบริหารจัดการทางการเงิน	20
2.3 เงื่อนไขของอุตสาหกรรมการท่องเที่ยว	22
2.4 เงื่อนไขของชุมชน	23
2.5 เปรียบเทียบเงื่อนไขของอุตสาหกรรมการท่องเที่ยวและเงื่อนไขของชุมชน	26
2.6 เงื่อนไขทางกฎหมาย	27
3. ข้อได้เปรียบ	31
3.1 ข้อได้เปรียบของอุตสาหกรรมการท่องเที่ยว	31
3.2 ข้อได้เปรียบของชุมชน	32
3.3 ข้อได้เปรียบทางนิเวศน์	33
4. ข้อสังเกต	34

5.	เอกสารแนบ	36
5.1	รายงานความคืบหน้าการมีส่วนร่วมของชุมชนในเบื้องต้น	36
5.2	ร่างการดำเนินงาน	38
5.3	รายละเอียดการดำเนินงาน	39
5.3.1	ผู้เชี่ยวชาญจากภายนอก	40
5.3.2	รายละเอียดการทำงานของลูกเรือและการฝึกอบรมที่จำเป็น	41
5.3.3	หลักสูตรการฝึกอบรม	42
5.3.4	การสร้างรายได้	42
5.3.5	รายได้ของบริษัท	42
5.3.6	กำหนดการท่องเที่ยวเบื้องต้น	43
5.3.7	กิจกรรมนอกฤดูท่องเที่ยว	43
5.3.8	ประเภทและรายละเอียดของเรือที่ต้องการ	44
6.	รายชื่อหนังสือที่จะตีพิมพ์ครั้งต่อไปในโครงการ TAW	45

ดรรรชนีแผนภูมิ

แผนภูมิ	รายละเอียด	หน้า
แผนภูมิที่ 1	โครงสร้างความร่วมมือ และการจัดการด้านท่องเที่ยวด้วยเรือในโครงการ SCOPE-Charters	9
แผนภูมิที่ 2	วงจรการเงินของโครงการ SCOPE-Charters	10
แผนภูมิที่ 3	แผนการพัฒนาหมู่บ้านน้ำเค็ม	11
แผนภูมิที่ 4	ผู้มีส่วนเกี่ยวข้องกับโครงการ SCOPE-Charters	20
แผนภูมิที่ 5	โครงสร้างทางการเงินและการบริหารจัดการทางการเงินของ SCOPE-Charters	21

ดรรรชนีตาราง

ตาราง	รายละเอียด	หน้า
ตารางที่ 1	เปรียบเทียบเงื่อนไขของอุตสาหกรรมการท่องเที่ยวและเงื่อนไขของชุมชน	27
ตารางที่ 2	สรุปเงื่อนไขทางกฎหมายที่สำคัญ	31
ตารางที่ 3	กิจกรรมและผลลัพธ์ที่คาดหวังจากร่างการดำเนินงาน	39

คำย่อ

คำย่อ	ชื่อเต็ม/คำเรียก
BMZ	Bundesministerium fuer wirtschaftliche Zusammenarbeit und Entwicklung(German Ministry for Economic Cooperation and Development) (กระทรวงความร่วมมือทางเศรษฐกิจและการพัฒนา ประเทศเยอรมัน)
DIE	Deutsches Institut fuer Entwicklungspolitik (German Institute for Development Policy) (สถาบันเยอรมันเพื่อนโยบายในการพัฒนา)
SCOPE- Charters	Sustainable Community Owned professional Eco-charters (โครงการท่องเที่ยวทางเรือเชิงนิเวศน์โดยมีการบริหารแบบมีออชิฟที่ชุมชนเป็นเจ้าของแบบยั่งยืน)
GO	Governmental Organization (หน่วยงานภาครัฐ)
GTZ	German Technical Cooperation (ความร่วมมือทางเทคนิค ประเทศเยอรมัน)
NGO	Non-Governmental Organization (องค์กรเอกชน)
PPP	Public-Private Partnership (ความร่วมมือระหว่างภาครัฐ และ เอกชน)
RTP	Recovery and transition phase (การฟื้นฟูในระยะต้นเพื่อพัฒนาไปสู่การฟื้นฟูในระยะกลางและระยะยาว)
SAN	Save Andaman Network (เครือข่ายความร่วมมือฟื้นฟูชุมชนชายฝั่งอันดามัน)
SEA-C.R.	Southeast Asia Consult & Resource Company Limited (บริษัทที่ปรึกษาและทรัพยากรเอเชียตะวันออกเฉียงใต้ จำกัด)
TAT	Tourism Authority of Thailand (การท่องเที่ยวแห่งประเทศไทย)
TAW	Tsunami Aid Watch (ประสิทธิผลของความช่วยเหลือเพื่อการพัฒนา กรณีศึกษาสึนามิ)
TUI	Touristik Union International (องค์กรความร่วมมือเพื่อการท่องเที่ยวสากล)

คำนำ

มูลนิธิไชนริค เบิลส์ สำนักงานภูมิภาคเอเชียตะวันออกเฉียงใต้ ได้ริเริ่มโครงการสินามิ เอค วอทช์ (Tsunami Aid Watch - TAW) ขึ้นในเดือนกรกฎาคม 2548 เพื่อเฝ้าติดตามผลกระทบจากความช่วยเหลือและกลไกการดำเนินงานอย่างเป็นระบบ TAW เป็นส่วนหนึ่งของโครงการคิดค้นผลการพัฒนา ซึ่งโครงการในภูมิภาคเอเชียตะวันออกเฉียงใต้ของมูลนิธิไชนริค เบิลส์ ได้ริเริ่มขึ้นเมื่อหลายปีก่อน โดยใช้หลักการพัฒนาอย่างยั่งยืนในการให้การสนับสนุนยกระดับการมีส่วนร่วมตามแนวทางประชาธิปไตย และการมีส่วนร่วมของภาคประชาชน รวมไปถึงหลักการปกครองที่ดีในกระบวนการพัฒนาของประเทศไทย

โครงการ TAW มีเป้าหมายเพื่อการวิเคราะห์อย่างเป็นระบบทั้งในประเด็นการพัฒนา จุดด้อยในโครงสร้าง การให้ความช่วยเหลือ กลไกและกระบวนการของกรณีศึกษาที่เด่นชัดจะได้รับการวิเคราะห์ที่เกี่ยวกับการฟื้นฟูหลังสินามิและกิจกรรมเพื่อการฟื้นฟูต่างๆ TAW จะเชื่อมโยงผลลัพธ์ที่ได้เข้ากับลักษณะโครงสร้าง โดยทั่วไปของการให้ความช่วยเหลือฟื้นฟูหลังสินามิในภูมิภาคนี้ TAW จะช่วยปรับมุมมองทางการเมืองที่มีต่อกระบวนการและโครงสร้างการส่งมอบความช่วยเหลือในประเทศไทย

แนวทางการทำงานที่ดีที่สุดของโครงการ คือแนวความคิดเพื่อการพัฒนาอย่างยั่งยืนในระยะกลางและระยะยาว รวมไปถึงประเด็นด้านสังคม เศรษฐกิจ และสิ่งแวดล้อมก็เป็นส่วนหนึ่งของโครงการ TAW บทความเรื่อง **“SCOPE-Charter - an alternative ownership and management model in the tourism sector”** คือบทความเรื่องแรกของ TAW ซึ่งมุ่งเน้นตามแนวความคิดดังกล่าว และบทความอื่นๆ กำลังจะได้รับการตีพิมพ์และเผยแพร่ต่อไป

ทางมูลนิธิไชนริคขอขอบคุณสมาชิกในทุกชุมชน รวมไปถึงภาคเอกชนที่มีส่วนเกี่ยวข้อง แนวความคิดที่ได้รับการนำเสนอในบทความเรื่องนี้เป็นผลโดยตรงมาจากความพยายามร่วมกันของทุกฝ่าย ในการสร้างเศรษฐกิจ สังคม และ ความเชื่อมโยงทางสิ่งแวดล้อมระหว่างวิถีชุมชนและการดำเนินธุรกิจบนชีวิตจริง ทั้งสองแนวทางนี้มีจะขัดแย้งซึ่งกันและกัน แต่ตามที่เราได้เห็นในที่นี่ กลับไม่เป็นเช่นนั้นเสมอไป และยังสามารถผนึกรวมเข้ากับกระบวนการฟื้นฟูระยะกลางหลังสินามิ เพื่อสร้างความแข็งแกร่งและความยั่งยืนให้กับทั้งสองด้านอีกด้วย

31 ตุลาคม 2549

ดร. ไฮเกอ เลิขมานน์

ผู้อำนวยการมูลนิธิไชนริค เบิลส์ สำนักงานภูมิภาคเอเชียตะวันออกเฉียงใต้

บทนำ

การฟื้นฟูหลังสึนามิและกระบวนการสร้างชุมชนขึ้นมาใหม่ถือเป็นความท้าทายที่ยิ่งใหญ่สำหรับชุมชนที่ได้รับผลกระทบแต่ในขณะเดียวกันก็เป็นโอกาสให้เป็นการสร้าง พัฒนา และปรับปรุงโครงสร้างทางสังคมเศรษฐกิจการเมืองและการปกครองเช่นเดียวกัน แนวความคิดด้าน “การพลิกวิกฤตให้เป็นโอกาส” นี้ได้รับการนำเสนอ อภิปราย และตอบสนองจากภาคสาธารณะในการประชุมนานาชาติ ณ จังหวัดกระบี่ ว่าด้วยการฟื้นฟูหลังเหตุการณ์สึนามิ เมื่อเดือนกันยายน 2548 ที่ผ่านมา (ดูเอกสารก่อนถึงหน้าสารบัญ)

ในฐานะผู้เข้าร่วมการประชุม และผู้ร่วมจัดทำปัญญา โครงการฟื้นฟูระยะกลางของมูลนิธิ “โครงการสึนามิ เอค วอทช์ (Tsunami Aid Watch - TAW)” ได้พยายามตั้งแต่จุดเริ่มต้นเพื่อทำให้ประเด็นนี้กลายเป็นหนึ่งในหัวข้อของกิจกรรมหลักที่ต้องได้รับการพิจารณา โดยแนวความคิดนี้เป็นหนึ่งในผลลัพธ์ที่ได้ มาจากร่วมมือระหว่างสองชุมชนและ บริษัทเอกชนหนึ่งแห่งที่ต่างก็ได้รับผลกระทบจากสึนามิ รวมทั้งความร่วมมือจากโครงการ TAW ภายในระยะเวลาสิบหกเดือน ดังนั้นในกระบวนการฟื้นฟูนี้เราสามารถประสานความสัมพันธ์ระหว่างโครงสร้างทางสังคมและเศรษฐกิจเข้าด้วยกัน

2 ปีหลังเหตุการณ์สึนามิ การฟื้นฟูระยะเร่งด่วนกำลังจะสิ้นสุดลง และเข้าสู่ระยะเริ่มต้นของการฟื้นฟูระยะกลาง “ภาวะปกติ” ซึ่งส่งผลมาจากแผนรองรับสถานการณ์ฉุกเฉินอันเป็นความพยายามร่วมกันของหลายฝ่ายก็ได้บรรลุผลตามวัตถุประสงค์ นักลงทุนจากภายนอกต่างพบว่าโอกาสในธุรกิจการท่องเที่ยวได้กลับมาองงามอีกครั้ง ประสบการณ์จากสึนามิยังมีส่วนกระตุ้นความตื่นตัวและการรับรู้ในประเด็นสิ่งแวดล้อมขึ้นเป็นอย่างมาก แต่ชุมชนที่ได้รับการฟื้นฟู เศรษฐกิจขนาดย่อมที่ได้รับการสร้างขึ้นใหม่และการท่องเที่ยวเชิงอนุรักษ์อาจไม่นำไปสู่ความยั่งยืนได้เสมอไป

อำเภอปายเป็นเมืองเล็กๆ ในจังหวัดแม่ฮ่องสอน ซึ่งตั้งอยู่ตอนบนสุดของประเทศไทยอาจจะห่างไกลจากชุมชนที่ได้รับผลกระทบจากสึนามิเป็นอย่างมาก แต่สามารถนำมาใช้เป็นตัวอย่างเพื่ออธิบายประเด็นนี้ได้ อย่างลงตัว ปายได้รับผลกระทบจากเหตุการณ์โคลนถล่มครั้งใหญ่ในช่วงฤดูฝนปี 2548 คร่าชีวิตนักท่องเที่ยวและชาวบ้านไปกว่า 80 คน เมืองและโครงสร้างทางการท่องเที่ยวต่างได้รับความเสียหายอย่างหนัก แต่ปัจจุบันนี้ ณ เดือนธันวาคม 2549 ปายก็ยังคงเป็นสวรรค์สำหรับนักท่องเที่ยวเช่นเดียวกับช่วงก่อนที่จะเกิดเหตุการณ์โคลนถล่ม ความสวยงามตามธรรมชาติยังคงมีอยู่ และผู้ประกอบการท่องเที่ยวต่างก็ได้รับริเริ่มกิจกรรมที่ถือได้ว่าเป็นมิตรกับสิ่งแวดล้อมมากมาย อย่างไรก็ตาม...

“... ผู้คนในอำเภอปายแทบจะไม่ได้อะไรเลยจากการท่องเที่ยวเหล่านี้ วัตถุประสงค์สูงสุดและแท้จริงที่ใช้ในร้านอาหารและร้านค้าต่างๆ ถูกส่งมาจากจังหวัดเชียงใหม่ เช่นเดียวกับวัสดุก่อสร้างที่ใช้ในการฟื้นฟูบ้านเรือนร้านค้าต่างๆ ขึ้นมาใหม่ ชาวบ้านจำนวนไม่มากนักที่สามารถหางานได้ ต้องทำหน้าที่เป็นผู้ดูแลอาคารสถานที่หรือพนักงานทำความสะอาดในโรงแรมหรือร้านอาหาร หรือ (ทำงานเป็น) พนักงานเสิร์ฟ... ผู้ช่วยศาสตราจารย์ดวงใจ โล่ห์รวานิช คณะศิลปศาสตร์ มหาวิทยาลัยธรรมศาสตร์ ได้ทำวิจัยเกี่ยวกับการ

ห้องที่อยู่ในปายภายใต้ผลกระทบจากกระบวนการโลกาภิวัตน์ ได้ข้อสรุปว่าปัญหาทั้งหมดที่เกิดขึ้นในปายล้วนมาจากผู้ลงทุนที่เข้าไปแออัดกันอยู่ในเมืองเพื่อมองหาโอกาสทางธุรกิจ...”

(บางกอกโพสต์, 21 ตุลาคม 2549)

หนทางหนึ่งซึ่งอาจตัดวงจรฟื้นฟูที่ประสบความสำเร็จแต่ แล้วกลับต้องตามมาด้วยการที่นักลงทุนจากภายนอกถูกล้อมเข้ามาสร้างธุรกิจส่วนตัว ก็คือการสร้างโอกาสทางธุรกิจให้กับชุมชนให้สามารถเป็นผู้ลงทุนเอง หรือในอีกทางหนึ่ง คือการสนับสนุนให้ชุมชนสามารถเป็นเจ้าของธุรกิจและจัดจ้างฝ่ายบริหารจัดการมาเป็นผู้ดำเนินการเช่นเดียวกับกรณีดำเนินการของนักลงทุนจากภายนอก แผนการนี้ยังรวมไปถึงการจ้างนักวิชาชีพต่างๆ และการจ้างงานในตลาดแรงงาน ซึ่งการดำเนินการนี้จะมีลักษณะที่ตรงกันข้ามกับการพยายามเปลี่ยนแปลงชาวประมงให้กลายเป็นผู้จัดการธุรกิจ

อย่างไรก็ตามการริเริ่มแนวคิดและกระบวนการดังกล่าวให้ประสบความสำเร็จได้นั้นจำเป็นต้องพึ่งพาความเชื่อมโยงระหว่างความยั่งยืนและประชาคมทั่วไปเป็นอย่างมาก ไม่เพียงแต่ประชาคมในประเทศไทยเท่านั้นหากแต่เป็นประชาคม - และความศิวิไลซ์ - จากประเทศผู้บริจาคให้กับโครงการช่วยเหลือต่างๆ หลังสิ้นยาม ความช่วยเหลือที่เคยมีย่างท่วมท้นกำลังจะถดถอยหรือปิดโครงการเกี่ยวกับสินค้ามิลลโคโรนสร้างที่ยั่งยืนจำนวนมากที่ได้ถูกสร้างขึ้นให้เป็นส่วนหนึ่งของกรีนดิ้นใหม่กำลังเผชิญกับความเสี่ยง ที่จะล้มพังลงมาจากขาดแคลนเงินทุนสนับสนุน และปัญหาการเชื่อมโยงไปสู่ธุรกิจทั่วไปตาม “ปกติ” ซึ่งเป็นธุรกิจที่ไม่เกี่ยวข้องกับการฟื้นฟูผลกระทบจากสินค้า ก็จะกลายเป็นหัวข้อที่ไม่มีใครให้ความสนใจอีกต่อไป

จึงเป็นอีกครั้งหนึ่งที่เศรษฐกิจชุมชนในท้องถิ่นต่างเริ่มถูกรอบงา โดยนักลงทุนจากภายนอกที่แก่งแย่งกันเข้ามาทำการก่อสร้างโครงการในพื้นที่ซึ่งดึงดูดนักท่องเที่ยว จากแนวคิดในการดำเนินธุรกิจของโครงการ SCOPE-Charterนี้ ชุมชนจะได้รับโอกาสในการทะเลาะแนวโน้มนี และนำความยั่งยืนเข้ามาสู่การฟื้นฟูในระยะกลาง แต่สิ่งที่ยังขาดแคลนอยู่ในปัจจุบันคือการสนับสนุนทางการเงินอย่างต่อเนื่องและความทุ่มเทจากผู้บริจาค (ที่นอกเหนือไปจากภาพข่าวการให้ความช่วยเหลือกับเด็กที่กำลังร้องไห้ นักท่องเที่ยวที่ได้รับบาดเจ็บ หรือคนชรา) ส่วนประกอบอื่นๆ นั้นมีพร้อมอยู่แล้ว

พวกเราในนาม เครือข่ายความร่วมมือฟื้นฟูชุมชนชายฝั่งอันดามัน (Save Andaman Network) ชุมชนหมู่บ้านน้ำเค็ม ชุมชนหมู่บ้านเกาะมุก ผู้ประกอบการท่องเที่ยว Kon-Tiki Diving and Snorkeling และโครงการสินค้า เอค วอทซ์ หวังเป็นอย่างยิ่งว่าผู้อ่านจะเข้าใจในทางเลือกเพื่อการพัฒนาที่เรานำเสนอ และจะให้การสนับสนุนเงินทุนเพื่อให้เราสามารถจัดทำโครงการนำร่องนี้ได้ต่อไป

เพื่อพวกเราทุกคน 31 ตุลาคม 2549

คาร์ล เอช. เซกซ์ไนเคอร์

ผู้อำนวยการ โครงการสินค้า เอค วอทซ์ ภายใต้มูลนิธิ ไฮน์ริค เบิลล์

สโคปชาร์เตอร์การฟื้นฟูชุมชนสันามิอย่างยั่งยืน (SCOPE-Charters) สรุปสาระสำคัญ

แนวความคิดเกี่ยวกับ SCOPE-Charters คืออะไร?

- ✓ SCOPE-Charters เป็นแนวความคิดเพื่อ โครงการที่ชุมชนเป็นเจ้าของอย่างยั่งยืน โดยให้บริการระดับมืออาชีพในอุตสาหกรรมการท่องเที่ยวทางเรือ สำหรับตลาดการท่องเที่ยวในประเทศไทย
- ✓ เป็นการสร้างโอกาสที่เอื้อประโยชน์ให้กับกลุ่มเป้าหมายที่ได้รับผลกระทบจากสึนามิสองกลุ่ม อันได้แก่ชุมชนในท้องถิ่น และผู้ประกอบการท่องเที่ยวภาคเอกชน
- ✓ เป็นการพัฒนามีความต้องการของตลาดเป็นแรงผลักดัน เชื่อมโยงการฟื้นฟูหลังสึนามิระยะกลางในประเทศไทยเข้ากับการท่องเที่ยวเชิงอนุรักษ์อย่างยั่งยืน
- ✓ เป็นการเปิดโอกาสให้ชาวประมงในท้องถิ่นและชุมชนในการสร้างรายได้ จากตลาดการท่องเที่ยวในประเทศไทย โดยการสนับสนุนให้เกิดความเป็นเจ้าของธุรกิจที่ ปราศจากการ บีบ บังกับให้ละทิ้งวัฒนธรรมและวิถีชีวิตแบบดั้งเดิม (ดูข้อ 2.1 หน้า 15)

ทำไมจึงเป็นการพัฒนาอย่างยั่งยืน?

- SCOPE-Charters มีความยั่งยืนเนื่องจากการเชื่อมโยงการฟื้นฟูทางสังคมหลังสึนามิระยะกลางและระยะยาว ของกลุ่มเป้าหมายให้เข้ากับการฟื้นฟูเศรษฐกิจหลังสึนามิ ในภูมิภาคนี้
- เป็นการเปิดโอกาสทางการตลาดและการลงทุนให้กับกลุ่มเป้าหมาย ซึ่งแต่เดิมเป็นผู้ที่ขาดโอกาสในเศรษฐกิจท้องถิ่น
- ส่งเสริมการวางแผนและการพัฒนาทางสังคม เศรษฐกิจและสิ่งแวดล้อม โดยมีชุมชนในท้องถิ่นเป็นผู้นำและผู้ดำเนินการ / ผู้จัดการ
- เสริมสร้างศักยภาพให้ชุมชนในท้องถิ่นสามารถพึ่งพาตนเองได้ในเชิงเศรษฐกิจ โดยตั้งอยู่บนรากฐานโครงสร้างทางสังคมของไทย ยกระดับความเป็นอิสระทางการเมืองและ การตัดสินใจ
- เพิ่มขีดความสามารถและความหลากหลายทางทักษะอาชีพภายในชุมชน เพื่อให้แต่ละบุคคลมีอิสระในการเลือกงานได้ในตลาดแรงงานมากยิ่งขึ้น (ดูข้อ 2 หน้า 14)

ทำไมจึงต้องให้ชุมชนเป็นเจ้าของ?

- ✓ SCOPE-Charters จะโอนกรรมสิทธิ์ในเรือนำเที่ยวให้กับชุมชนที่เข้าร่วมโครงการ เพื่อให้เกิดอิสรภาพในการสร้างรายได้อย่างยั่งยืนและมั่นคงสำหรับแรงงานที่ได้รับกรว่าจ้างในฤดูกาลท่องเที่ยว
- ✓ ขกระดับการมีส่วนร่วมของชุมชน และทางเลือกในการตัดสินใจต่อกระบวนการจัดการการท่องเที่ยวเชิงอนุรักษ์ โดยการสร้างสินทรัพย์

- ✓ เป็นการป้องกันธุรกิจจากภายนอกมิให้กุมอำนาจ ด้านความต้องการพัฒนาการท่องเที่ยวของชุมชนในท้องถิ่น การวางเป้าหมาย และนโยบายการท่องเที่ยว โดยการทำให้ชุมชนเป็นเจ้าของธุรกิจการท่องเที่ยวอย่างถูกต้องตามกฎหมาย
- ✓ ชุมชนจะสามารถเข้าถึงกองทุนที่มีความมั่นคง เพื่อการพัฒนาตามวัตถุประสงค์ของสมาชิกในชุมชนเอง และเป็นอิสระจากแนวทางที่เคยปฏิบัติมาในอดีต
- ✓ ชาวบ้านในท้องถิ่นมีความรู้อย่างลึกซึ้ง เกี่ยวกับความต้องการด้านสิ่งแวดล้อมและวิธีการจัดการการท่องเที่ยวในพื้นที่ อย่างเหมาะสม (ดูข้อ 2.1 หน้า 15)

ทำไมจึงต้องเป็นมืออาชีพ?

- SCOPE-Charters ไม่ต้องการที่จะเปลี่ยนชาวประมงให้กลายเป็นผู้จัดการ หากแต่อาศัยวิธีการจัดจ้างผู้มีความรู้ความเชี่ยวชาญจากทั่วประเทศเข้ามาบริหารจัดการธุรกิจเรือนำเที่ยว
- ดังนั้นจึงเป็นการเพิ่มโอกาสทางการจ้างงานสำหรับผู้ประกอบการท่องเที่ยวในจังหวัดที่ได้รับผลกระทบจากสึนามิ หลังจากที่ธุรกิจการท่องเที่ยวในพื้นที่ได้ซบเซาลงเป็นอย่างมากหลังเหตุการณ์สึนามิ
- เป็นการเสริมสร้างศักยภาพให้ชุมชนสามารถเข้าถึง และควบคุมการดำเนินการในภาคการท่องเที่ยวเพื่อใช้ประโยชน์ในการพัฒนาเป้าหมายของตนเอง และได้รับประโยชน์จากธุรกิจการท่องเที่ยว ชุมชนจะได้รับโอกาสในการเรียนรู้โดยตรงจากผู้เชี่ยวชาญเป็นเวลา 3 ปีเพื่อเสริมสร้างความรู้ความเข้าใจ ก่อนที่จะตัดสินใจว่าจะดำเนินการ โดยการจัดจ้างต่อไป หรือจะเข้ามาบริหารงานเองมากขึ้น (ดูข้อ 2.1 หน้า 17)

ทำไมต้องเป็นการท่องเที่ยวทางเรือเชิงอนุรักษ์?

- ✓ SCOPE-Charters จะช่วยลดผลกระทบต่อสิ่งแวดล้อมในพื้นที่สาธารณะประโยชน์ได้โดยการอนุญาตให้ใช้ประโยชน์จากพื้นที่ดังกล่าว ได้ตามเงื่อนไขของชุมชน
- ✓ เป็นการเปิดโอกาสให้มีการบำบัดน้ำเสียอย่างยั่งยืน รวมไปถึงการจัดการขยะและของเสียจากเรือนำเที่ยว
- ✓ เป็นการอนุญาตให้เข้าถึงระบบนิเวศตามมาตรฐานซึ่งเป็นที่ยอมรับ โดยไม่จำเป็นต้องมีการก่อสร้างโครงสร้างพื้นฐานและการขนส่งทางบก
- ✓ เป็นการสานต่อกระบวนการปลูกฝังแนวความคิดเข้าสู่กระแสการท่องเที่ยวหลักว่าการท่องเที่ยวที่คำนึงถึงผลกระทบที่มีต่อระบบนิเวศน์นี้มีความสำคัญและจำเป็นยิ่ง (ดูข้อ 3 หน้า 33)

วัตถุประสงค์ตามแนวคิด SCOPE-Charters มีอะไรบ้าง?

- สร้างแหล่งรายได้ที่มีความหลากหลายให้กับชาวประมงและชุมชน
- ลดความเสี่ยงทางการจ้างงานในอุตสาหกรรมการท่องเที่ยว ซึ่งมีสาเหตุมาจากความผันผวนของตลาดการท่องเที่ยว
- จัดหาและสร้างสินทรัพย์ทางการท่องเที่ยวสำหรับชาวประมงในท้องถิ่นและชุมชน โดยตั้งอยู่บนพื้นฐานด้านระบบนิเวศน์ สภาพทางสังคมและเศรษฐกิจ และการอนุรักษ์วัฒนธรรมของชุมชนในระยะยาวได้อย่างยั่งยืน
- สร้างความเชื่อมโยงระหว่างนโยบายเศรษฐกิจในท้องถิ่นและการจัดการห่วงโซ่คุณค่าของธุรกิจการท่องเที่ยว (ดูข้อ 3 หน้า 31)

SCOPE-Charters มีแนวทางการดำเนินงานอย่างไร?

- ✓ SCOPE-Charters จะช่วยให้ชาวประมงในท้องถิ่นและชุมชนมีสถานภาพเป็นผู้ลงทุนในธุรกิจเรือนำเที่ยวในท้องถิ่น ที่สามารถสร้างรายได้อย่างเป็นอิสระในระยะยาว และลดการพึ่งพิงทางเศรษฐกิจจากแหล่งอื่นไปในวันพรุ่งนี้
- ✓ ชาวประมงในท้องถิ่นและชุมชนจะเป็นผู้รับผลประโยชน์จากรายได้ที่เกิดขึ้น
- ✓ สร้างความเป็นเจ้าของโดยการมีส่วนร่วมในการต่อเรือและการซ่อมบำรุง ในขณะที่เดียวกันก็ให้บริการเรือนำเที่ยวผ่านธนาคารชุมชนซึ่งเป็นองค์กรที่ไม่มุ่งหวังผลกำไร และมีการจัดจ้างผู้มีความรู้ความสามารถด้านการบริหารเรือนำเที่ยวเข้ามาดูแล
- ✓ ใช้แนวความคิดที่เป็นมิตรต่อสิ่งแวดล้อมสำหรับโครงการเรือนำเที่ยว โดยการรวมกิจการเรือนำเที่ยวและที่พัก และทำการตลาดโดยองค์กรความร่วมมือ Touristik Union International และบริษัทเครือข่ายในยุโรป (ดูข้อ 2.1 และ 2.2 หน้า 15)

SCOPE-Charters จะมีผลสัมฤทธิ์อะไรบ้าง?

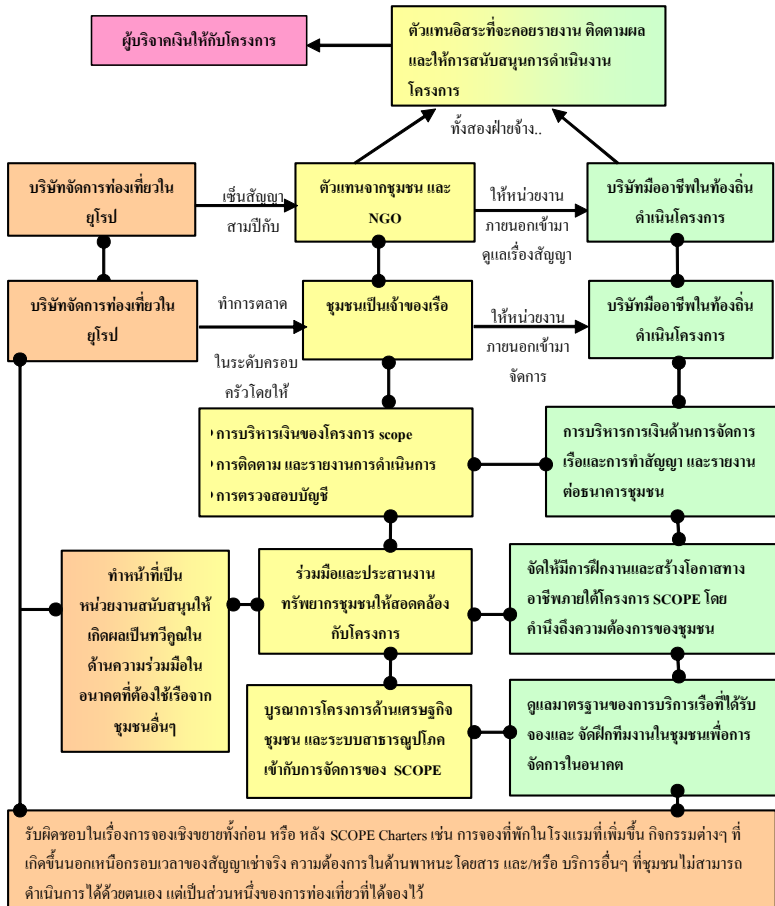
- SCOPE-Charters จะให้ความสำคัญกับวัฒนธรรมท้องถิ่น และเสนอความหลากหลายในการจ้างงานสำหรับชาวประมงในท้องถิ่นและชุมชน โดยการให้ทางเลือกในการสนับสนุนทางการเงินที่เป็นอิสระในระยะยาวเพื่อการดำเนินกิจกรรมและโครงการการก่อให้เกิดมิติทางด้านเศรษฐกิจ มิติทางด้านระบบนิเวศน์ และมิติทางด้านเศรษฐกิจชุมชน
- เป็นกานำหลักการจัดการห่วงโซ่คุณค่ามาใช้ (ตามที่ได้มีการอภิปรายกับ DIE, GTZ, BMZ) ผ่านการยกระดับชาวประมงในท้องถิ่นและชุมชนให้มีสถานภาพที่ดีขึ้นในห่วงโซ่คุณค่าเหล่านี้

- โครงการยังสามารถนำระบบการให้ผลตอบแทนพิเศษทั้งทางการตลาด และทางเศรษฐกิจมาใช้เพื่อส่งเสริมและสนับสนุนการเข้ามามีบทบาทและการมีส่วนร่วมของประชาชนในภาคการท่องเที่ยว (ดูข้อ 3 หน้า 31)

ใครจะมีส่วนร่วมใน SCOPE-Charters?

- ✓ แนวความคิด SCOPE-Charters คือการสร้างความร่วมมือระหว่างชุมชนที่ได้รับผลกระทบจากสีนามีสองแห่ง ได้แก่ หมู่บ้านน้ำเค็ม จังหวัดพังงา และหมู่บ้านเกาะมุก ในจังหวัดตรัง
- ✓ ธนาคารชุมชน บ้านน้ำเค็ม ซึ่งเป็นองค์กรที่มีความคุ้นเคยกับการบริหารจัดการธุรกรรมทางการเงินที่มีปริมาณสูงจากการที่ได้มีประสบการณ์จากโครงการฟื้นฟูหลังสีนามีมามาก่อน
- ✓ บริษัทนำเที่ยวในท้องถิ่น ซึ่งได้รับความเสียหายอย่างหนักจากสีนามิ
- ✓ บริษัทนำเที่ยวนานาชาติซึ่งส่งเสริมการท่องเที่ยวเชิงอนุรักษ์ (ดูข้อ 1.2 หน้า 12)

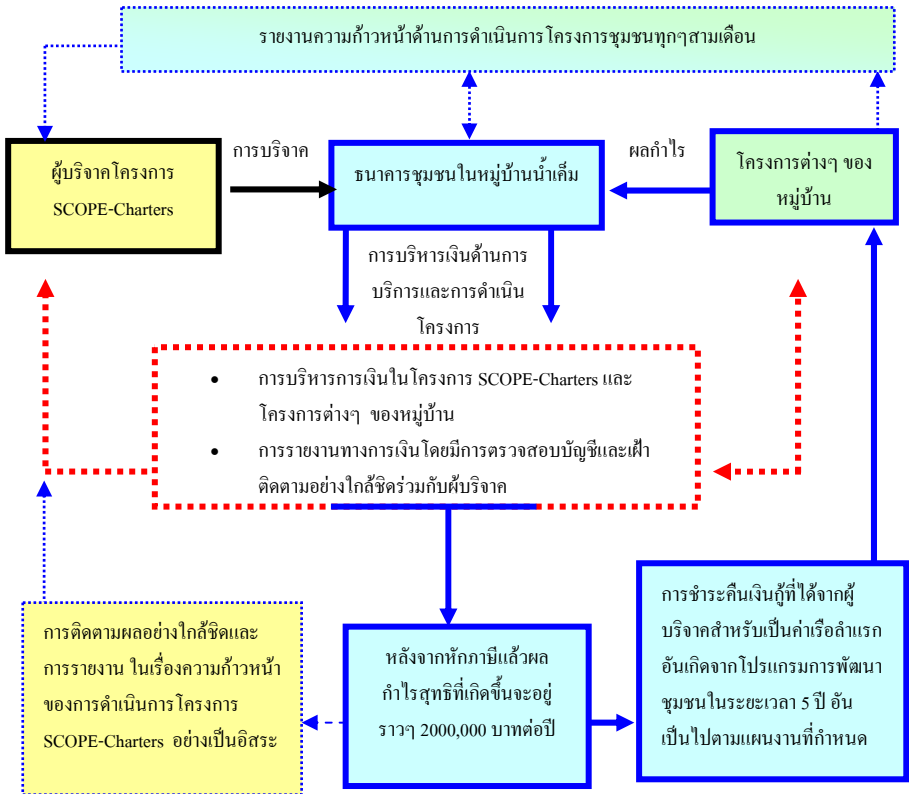
แผนภูมิด้านล่างนี้แสดงให้เห็นฟังก์ชันจัดการ โครงการ และการดำเนินการร่วมกันในโครงการ SCOPE- Charters ที่ได้มีการนำเสนอไปว่าจะสามารถเชื่อมโยงผู้มีส่วนเกี่ยวข้องทุกฝ่ายได้อย่างไร



แผนภูมิที่ 1 : โครงสร้างความร่วมมือ และการจัดการด้านท่องเที่ยวด้วยเรือในโครงการ SCOPE-Charters

เมื่อมีการจัดตั้งและดำเนินธุรกิจแล้วโครงการ SCOPE-Charters จะสร้างรายได้ได้ถึง 2,000,000 บาทซึ่งจะทำให้เกิดความเป็นไปได้ และความท้าทายในหลายด้าน การจัดการเป็นตัวแปรสำคัญประการหนึ่งที่จะทำให้โครงการนี้ประสบความสำเร็จ และจากการที่หมู่บ้านต่างๆ ต่างขอความช่วยเหลือในด้านการค้าเงินการ จัดการ โครงการ NGO ของชุมชนที่เป็นเจ้าของเรือต้องให้หน่วยงานภายนอกเข้ามาดำเนินการจัดการและ ว่าจ้างบริษัทผู้ดำเนินการที่มีประสบการณ์อย่างยาวนานในการให้บริการท่องเที่ยวด้วยเรือเข้ามาดำเนินการ ในด้านนี้ การทำบัญชีทางการเงินจะมีความเหมาะสมก็ต่อเมื่อ NGO ของชุมชนเป็นผู้ควบคุมการใช้เงินใน โครงการต่างๆ ในชุมชนอย่างมีประสิทธิภาพ จนในที่สุดก็จะสามารถเพิ่มจำนวนของเรือที่มีอยู่และขยาย ธุรกิจต่อไปได้ การจ่ายคืน “เงินกู้ที่ได้จากผู้บริจาค” คือการนำเงินกลับมาใช้หมุนเวียนอีกครั้งในกองทุน พัฒนาหมู่บ้านซึ่งจะช่วยให้ชุมชนมีความรู้สึกลึกถึงการเป็นเจ้าของเรือและสินทรัพย์อื่นๆ แผนภูมิต่อไปนี้จะ แสดงให้เห็นถึงการไหลเวียนของวงจการเงินของโครงการ SCOPE-Charters

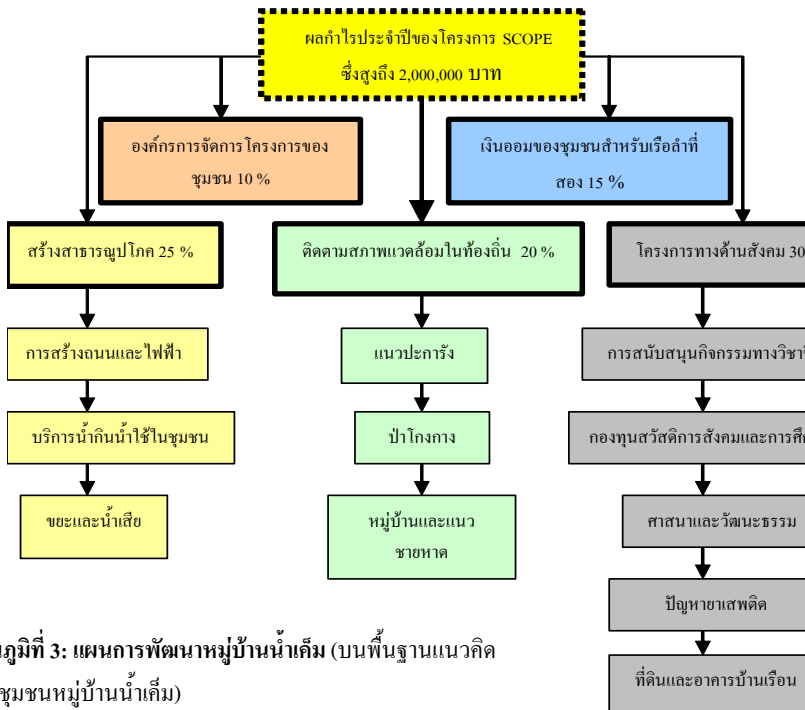
วงจการเงินของโครงการ SCOPE-Charters



แผนภูมิที่ 2: วงจการเงินของโครงการ SCOPE-Charters

บ้านน้ำเค็มและ เกาะมุกเป็นชุมชนชายฝั่งสองทะเลสองแห่งแรกของไทยที่ได้รับผลกระทบจากทสึนามิ ซึ่งทั้งสองแห่งต่างตอบสนองต่อโอกาสและความท้าทายที่โครงการ SCOPE-Chartes ได้เสนอให้ โครงการนี้ถือเป็นโอกาสได้เนื่องจากมีข้อดีในแง่ของความเป็นอิสระทางการเงินที่ยั่งยืน และถือเป็นความท้าทายได้ เพราะการดำเนินการทุกอย่างถูกต้องตามแผน โดยไม่สามารถทำการลงมือลงมือได้เนื่องจากโครงการนี้เติมพื้นที่ขาดของชุมชน สิ่งที่จะเกิดขึ้นตามมาอาจได้แก่โอกาสในการทำงานสำหรับบุคคลผู้ที่จะทำงานเป็นลูกเรือ เป็นผู้นำเที่ยว และอาชีพการบำรุงรักษาเรือหรือการต่อเรือ ชุมชนก็จะมีโอกาสเริ่มต้นธุรกิจใหม่ ซึ่งอาจเป็นการขายอาหารให้กับนักท่องเที่ยวที่มีมากขึ้น รวมทั้งธุรกิจการจัดหาเรือสำหรับการท่องเที่ยวทางเรือ สำหรับความท้าทายจะเกี่ยวข้องกับการค้าสินค้า การสื่อสารระหว่างกันในชุมชนและองค์กร โดยต้องมั่นใจว่าชุมชนจะไม่สูญเสียความผูกพันที่มีต่อค่านิยมและวัฒนธรรมการดำเนินชีวิตแบบดั้งเดิมของตน แผนภูมิข้างล่างนี้จะแสดงให้เห็นถึงแผนการพัฒนาชุมชนบ้านน้ำเค็ม

ปัจจุบันการท่องเที่ยวเชิงนิเวศน์ได้กลายเป็นแนวคิดสำคัญสำหรับภาคการท่องเที่ยว โดยมีนัยที่เป็นการท่องเที่ยวเพื่อการอนุรักษ์สิ่งแวดล้อมและการอนุรักษ์ทางสังคม แนวคิดของโครงการ SCOPE Charters ก็มีองค์ประกอบทั้งสองด้านนี้รวมอยู่ในแผนการดำเนินการและจะให้ความช่วยเหลือชุมชนที่ได้รับผลกระทบจาก สึนามิโดยมีเป้าหมายในการสร้างอนาคตทางการเงินที่เป็นอิสระและยั่งยืน อันเป็นเป้าหมายหนึ่งที่ทุกประเทศที่ได้รับผลกระทบจากสึนามิต่างได้ตั้งเป้าไปสู่จุดนั้น



แผนภูมิที่ 3: แผนการพัฒนาหมู่บ้านน้ำเค็ม (บนพื้นฐานแนวคิด โดยชุมชนหมู่บ้านน้ำเค็ม)

1. ข้อมูลเบื้องต้น

1.1 สีนามิและผลกระทบที่มีต่อประเทศไทย

เหตุการณ์สึนามิเมื่อวันที่ 26 ธันวาคม 2547 ได้คร่าชีวิตผู้คนในแถบเอเชียตะวันออกเฉียงใต้ไปมากกว่า 200,000 คน และก่อให้เกิดผลกระทบโดยตรงอย่างมากมาย สีนามิได้ทำลายส่วนต่างๆ ในภาคธุรกิจ ทำลายสภาพแวดล้อม และสาธารณูปโภคทางสังคมตามแนวชายฝั่งของประเทศ อินโดนีเซีย ไทย อินเดีย และศรีลังกา โครงสร้างและวิถีในการดำรงชีพของชุมชนที่มีมาแต่ดั้งเดิม ได้ถูกทำลายและถูกแทนที่ด้วยสภาพการณ์ทางเศรษฐกิจและสังคมแบบใหม่

เกือบสองปีหลังจากเหตุการณ์สึนามิ ได้มีการให้ความช่วยเหลือที่รวดเร็วทันใจ และไม่ปรากฏว่ายังมีผู้ประสบภัยจากสึนามิที่ต้องทนทรมานเนื่องจากความหิวโหย หรือได้รับบาดเจ็บหลงเหลืออยู่ก็ขณะเดียวกันภูมิภาคเอเชียตะวันออกเฉียงใต้กำลังอยู่ในการฟื้นฟูในระยะต้นเพื่อพัฒนาไปสู่การฟื้นฟูในระยะกลางและระยะยาว (RTP) ซึ่งเป็นช่วงเวลาของการสร้างโครงสร้างทางนิเวศ เศรษฐกิจ และสังคมขึ้นมาใหม่โดยเน้นการดำเนินการในระยะกลางและระยะยาว

โศกนาฏกรรมจากเหตุการณ์สึนามิทำให้กลุ่มอิสระต่างๆ มีความสนใจในโอกาสที่จะมีส่วนร่วมเพื่อแสวงหาผลประโยชน์จากพื้นที่ประสบภัยสึนามิ อย่างไรก็ตามแม้จะมีการสร้างโครงสร้างต่างๆ ขึ้นในช่วงการฟื้นฟูในระยะต้นเพื่อพัฒนาไปสู่การฟื้นฟูในระยะกลางและระยะยาว แต่สภาพการณ์ต่างๆก็ยังไม่สามารถกลับไปเป็นเหมือนก่อนที่จะเกิดเหตุการณ์สึนามิได้ สภาพทางนิเวศ เศรษฐกิจและสังคมแบบใหม่ที่เป็นอย่างนี้จะเป็นผลต่อเนื่องในระยะยาวอันเกิดจากการทำลายล้างของสึนามิที่ทุกประเทศที่ได้รับผลกระทบกำลังทำการแก้ไขอยู่

ปัจจุบันประเทศไทยมีความพยายามในการสร้างทางเลือกและแนวทางการพัฒนาที่มีความยั่งยืนเพื่อรองรับการเจริญเติบโตทางด้านเศรษฐกิจในอนาคต - แม้สภาพที่จะเกิดขึ้นใหม่นี้จะมีลักษณะที่ไม่เท่าเทียมกับสภาพเดิม แต่เมื่อเปรียบเทียบกันแล้วอย่างน้อยก็ควรมีสภาพที่ใกล้เคียง กับสภาพการณ์ก่อนเกิดสึนามิ ส่วนภารกิจเร่งด่วนบางประการของการดำเนินการในช่วง RTP ในประเทศไทยจะเป็นไปเพื่อ

- ฟื้นฟูระบบสาธารณูปโภคทางเศรษฐกิจและสังคมของพื้นที่หกจังหวัดที่ได้รับผลกระทบจากสึนามิเพื่อให้อยู่ในระดับที่สามารถดำเนินการและก่อให้เกิดผลผลิตใดๆ ได้
- ให้การช่วยเหลือในการสถาปนาความเท่าเทียมกันทางสังคมและเศรษฐกิจสำหรับประชาชนที่รอดชีวิต โดยอย่างน้อยที่สุดเพื่อให้เกิดสภาพทางเศรษฐกิจและสังคม ที่เหมือนกับสภาพครั้งก่อนที่จะเกิดเหตุการณ์สึนามิตั้งด้านคุณภาพและปริมาณ และเพื่อให้ทั้งหกจังหวัดทำหน้าที่เป็นฐานการเจริญเติบโตที่ยั่งยืนอย่างต่อเนื่องของพื้นที่ในแถบชายฝั่ง
- ริเริ่มแนวคิดและวิธีการในการสถาปนาสภาพเศรษฐกิจและสังคมขึ้นมาใหม่ภายใต้สมมุติฐานที่ว่าจัดการหลังเหตุการณ์สึนามิจะเป็นการสร้างโอกาสในการเริ่มต้นใหม่

จากข้อมูลพื้นฐานดังกล่าวจะเห็นได้ว่า ความหลากหลายและทางเลือกทางเศรษฐกิจที่มีอยู่จะช่วยควบคุมความสูญเสียอันเนื่องมาจาก ปัญหาทางด้านความไม่เท่าเทียมกันทางสังคมและเศรษฐกิจของชุมชนที่มีสภาพโครงสร้างและทางการเมืองอ่อนแอลงจากผลกระทบของสินค้าให้อยู่ในระดับที่น้อยที่สุด โครงการท่องเที่ยวทางเรือเชิงนิเวศน์โดยมีการบริหารแบบมีอาชีพที่ชุมชนเป็นเจ้าของแบบยั่งยืน (Sustainable Community Owned Professional Eco-Charters) หรือ SCOPE จึงมุ่งหวังที่จะริเริ่มทางเลือกใหม่สำหรับการพัฒนาแบบยั่งยืนและเพื่อสร้างพันธมิตรใหม่ที่รวมชุมชนและภาคเอกชนเข้าไว้ด้วยกัน

1.2 หุ้นส่วนผู้ให้ความร่วมมือในแผนงานด้านเศรษฐกิจของโครงการ SCOPE: สภาพการณ์ท่องเที่ยวสากล (TUI) และ NGO ในท้องถิ่น

TUI เป็นองค์กรความร่วมมือด้านการท่องเที่ยวที่ใหญ่ที่สุดในยุโรป ซึ่งมีบริษัทเครือข่ายและมีสาขากระจายไปทั่วทั้งทวีปที่ได้เสนอทางเลือกเพื่อการท่องเที่ยวในวันหยุดแบบต่างๆแทบไม่จำกัดประเภทหนึ่งในตลาดการท่องเที่ยวที่บริษัทได้ให้บริการ คือบริการการท่องเที่ยวด้วยเรือชนิดต่างๆอย่างหลากหลายทั่วโลก ในประเทศไทย TUI มีศักยภาพในการให้บริการในด้านการท่องเที่ยวโดยได้รับความร่วมมือจากหุ้นส่วนระดับมืออาชีพเป็นเวลาหลายทศวรรษมาแล้ว

ปลายปี 2547 ก่อนเกิดเหตุการณ์สึนามิเมื่อวันที่ 26 ธันวาคม ได้มีการสนทนากับหุ้นส่วนผู้ดำเนินการของ TUI ในภูมิภาค ในจังหวัดภูเก็ต ประเทศไทย ซึ่งคือบริษัท Kon-Tiki Diving & Snorkeling, Co., Ltd. ได้ก่อให้เกิดความสนใจในการริเริ่มแนวคิดใหม่สำหรับตลาดการท่องเที่ยวในประเทศไทย ซึ่งเป็นรูปแบบของการรวมธุรกิจการท่องเที่ยวด้วยเรือและการให้ที่พักในโรงแรมเข้าไว้ด้วยกันจากแนวคิดพื้นฐาน ที่ได้มาจากรูปแบบการพักผ่อนในช่วงวันหยุดด้วยการล่องเรือไปตามชายฝั่งทะเลประเทศตุรกี TUI จึงมีความต้องการที่จะริเริ่มการท่องเที่ยวด้วยเรือซึ่งมีลักษณะของการรวมการพักผ่อนในโรงแรม เข้ากับประสบการณ์การล่องเรือกับครอบครัวเป็นเวลาหนึ่งสัปดาห์ในราคาที่ครอบครัวหนึ่งๆ สามารถจ่ายได้ สำหรับผู้ให้บริการการท่องเที่ยวในโครงการต้องริเริ่มการท่องเที่ยวประเภทนี้อย่างยั่งยืนโดยต้องจัดสร้างโครงสร้างการปฏิบัติการช่วยเหลือพื้นที่เป้าหมายโดยไม่ทำให้ความสวยงามและเอกลักษณ์ทางวัฒนธรรมเฉพาะของถิ่นเปลี่ยนไป ดังนั้น การใช้เรือในการท่องเที่ยวจะมีศักยภาพในการ

- เข้าถึงพื้นที่ชายฝั่งที่ไม่สามารถเข้าถึงได้โดยเส้นทางคมนาคมทางอื่น
- เปิดพื้นที่การท่องเที่ยวใหม่ๆเพื่อหลีกเลี่ยงการทำลายสภาพแวดล้อมอันเนื่องมาจากการก่อสร้างสาธารณูปโภคอันจำเป็น เช่นธุรกิจที่ต้องมีการสร้างถนนเป็นต้น
- ขยายการขนส่งทางทะเลและการให้บริการด้านสาธารณูปโภค ซึ่งจะสนับสนุนให้การท่องเที่ยวที่เพิ่มเข้ามานี้เข้ากันได้กับวิถีการดำเนินชีวิตชาวประมงในท้องถิ่นที่ยังคงมีวัฒนธรรมแบบดั้งเดิมอยู่
- เพื่อขยายโอกาสให้ชาวประมงท้องถิ่นได้มีส่วนร่วมในการท่องเที่ยวตามแนวชายฝั่งมากขึ้น ซึ่งจะส่งเสริมให้มีการปกป้องสภาพแวดล้อมมากขึ้นด้วยเหตุผลที่ว่าเป็นเรื่องที่ชุมชนเองมีความสนใจ

อย่างไรก็ตามก่อนที่จะมีการอภิปรายเกี่ยวกับแนวทางเพื่อการพัฒนาการท่องเที่ยวแบบใหม่นี้ในครั้งต่อไป เหตุการณ์สึนามิเมื่อวันที่ 26 ธันวาคม 2546 ก็ได้เข้าโจมตีอุตสาหกรรมการท่องเที่ยวของประเทศไทยเสียก่อน

ในขณะที่บริษัทต่างๆ มองว่าเหตุการณ์สึนามิเป็นหายนะที่ก่อให้เกิดผลเสียหายทั้งทางด้านเศรษฐกิจและชีวิตมนุษย์ ในขณะที่เดียวกันสึนามิก็ได้ทำให้ผู้ที่มิชอบกับแนวคิดที่เกี่ยวข้องกับหายนะในครั้งนี้ให้เข้ามามีส่วนร่วมด้วย ซึ่งก็คือ NGOs ในชุมชน โดยเป้าหมายของ NGO เหล่านี้คือการเข้ามามีส่วนร่วมอย่างไม่หยุดนิ่งในการจัดการกับผลกระทบหลังสึนามิเพื่อให้ได้มาซึ่งความเท่าเทียมกันทางเศรษฐกิจ สังคม และ ทางนิเวศน์ในการช่วยเหลือชุมชนชาวประมงและชนกลุ่มน้อยต่างๆ ที่อาศัยอยู่ในพื้นที่ที่ได้รับผลกระทบจากภัยพิบัตินี้

เครือข่ายความร่วมมือฟื้นฟูชุมชนชายฝั่งอันดามัน (Save Andaman Network : SAN) เป็นหนึ่งในองค์กรที่เชื่อมโยงกับเครือข่าย NGO ที่ทำการสนับสนุนชุมชนในท้องถิ่นต่างๆ และเป็นองค์กรที่มีการกล่าวถึงโดยสถานทูตเยอรมันในกรุงเทพฯ และ GTZ ‘ และยังเป็นเพียงองค์กร หรือ กลุ่มเพียงกลุ่มเดียวที่รู้จักสภาพที่เป็นอยู่ของภาคใต้หลังเหตุการณ์สึนามิอย่างแท้จริง’

สำหรับอุตสาหกรรมการท่องเที่ยว การเข้าไปจัดการการท่องเที่ยวหลังเหตุการณ์สึนามิในประเทศไทยนั้น เป็นมากกว่าการรับคิดชอบในด้านเลือกสรรผู้ร่วมงานอย่างรอบคอบ หลังจากเหตุการณ์สึนามิได้เกิดขึ้น การริเริ่มโครงการการท่องเที่ยวที่รวมเอารูปแบบของการท่องเที่ยว และการพักในโรงแรมเข้าไว้ด้วยกันก็ดูเหมือนจะเป็นสิ่งที่เหมาะสมอย่างมาก ในการสร้างความร่วมมือกับหมู่บ้านต่างๆที่ได้รับผลกระทบจากเหตุการณ์สึนามิ สิ่งที่เคยเป็นเพียงรูปแบบทางธุรกิจได้กลายมาเป็นแนวคิดในการพัฒนาและ จากนั้นจึงได้มีการคิดจัดทำโครงการ SCOPE- Charters ขึ้น และจากพื้นฐานของโครงการ SCOPE- Charters ที่ตั้งอยู่บนความยั่งยืนและสนับสนุนการเข้ามามีส่วนร่วมของชุมชนซึ่งก็คือหมู่บ้านที่ได้รับผลกระทบจากสึนามิได้ ทำให้ TUI มีความสนใจในการที่จะได้เข้าร่วมในโครงการนี้ มากขึ้น

บริษัท Kon-Tiki Diving & Snorkeling, Co., Ltd ได้มีความพยายามในการลดผลกระทบจากสึนามิอย่างกระตือรือร้นภายหลังเกิดเหตุการณ์โศกนาฏกรรมครั้งนี้ – โดยทางบริษัทได้สูญเสียพนักงานหลายคนและสินทรัพย์เป็นจำนวนมากที่เขากลับ ทางบริษัทได้เข้ามาติดต่อกับ NGO ในพื้นที่ซึ่งเป็นสมาชิกของ SAN เพื่อหารือเกี่ยวกับความเป็นไปได้ในการร่วมมือระหว่างชุมชนต่างๆ และ NGO ในพื้นที่ เพื่อให้ชุมชนและ NGO ท้องถิ่นทำหน้าที่เป็นเจ้าของเรือ โดยบริษัท Kon-Tiki Diving & Snorkeling, Co., Ltd ได้ดำเนินการเป็นผู้จัดการและทำหน้าที่ทางการตลาดสำหรับการพักผ่อนในวันหยุดในแถบแสมกันดินเวียให้กับ TUI จากนั้นในระหว่างการประชุมสองครั้งเมื่อวันที่ 3 และ 5 พฤษภาคม 2548 ได้มีการร่างรูปแบบความร่วมมือสำหรับโครงการ SCOPE-Charters โดยแนวคิดดังกล่าวได้พัฒนาเพิ่มเติมต่อการประชุมครั้งที่ 3 เมื่อวันที่ 12 ตุลาคม 2548

2. SCOPE-Charters ทางเลือกเพื่อการเสริมสร้างศักยภาพให้กับชุมชนที่ได้รับผลกระทบจากสึนามิ

รูปแบบทางธุรกิจของ SCOPE-Charters มีแนวคิดพื้นฐานมาจากประสบการณ์ต่างๆ ก่อนหน้านั้นของสมาชิก NGO โดยเป็นโครงการที่มีแนวคิดให้ชุมชนได้เป็นเจ้าของสินทรัพย์ และเข้ามาดำเนินธุรกิจในโครงการโดยตรง จากการให้มุมมองของชุมชน โครงการ SCOPE-Charters จึงมีแนวคิดในการดำเนินธุรกิจเพื่อหลีกเลี่ยงปัญหาต่างๆ ที่เคยประสบมาจากโครงการที่ส่งเสริมให้ชุมชนเป็นเจ้าของโดยตรงในอดีต ซึ่งอุปสรรคและปัญหาหลักๆ ที่เกิดขึ้นในการดำเนินการ โครงการเหล่านี้คือ

- ชุมชนต่างๆ และชาวประมงที่เกี่ยวข้องในโครงการต่างหลงลืมวิธีการดำเนินชีวิตแบบดั้งเดิม จนทำให้เกิดการสูญเสียทางด้านความหลากหลายทางวัฒนธรรม แม้ว่าโครงการเหล่านั้นจะทำให้เกิดรายได้อย่างมากก็ตาม
- สมาชิกที่ประสบความสำเร็จในการดำเนินธุรกิจที่ได้กลายเป็นเจ้าของสินทรัพย์ในโครงการ ต่างเป็นที่อิจฉาของบรรดาผู้ดำเนินธุรกิจที่ประสบปัญหาทำให้มีความขัดแย้งในชุมชน
- ทักษะที่จำเป็นต้องใช้ในด้าน การประสานงานและการจัดการ โครงการมีความแตกต่างจากทักษะที่ใช้ในวิถีประจำวันตามแบบดั้งเดิมของชุมชน
- เพราะความมั่งคั่งทางด้านรายได้รูปแบบใหม่ที่ชุมชนรู้จัก ชาวบ้านจึงได้ละเลยต่อกิจกรรมและวิถีปฏิบัติในชุมชน ทำให้เกิดการสูญเสียในด้านคุณภาพชีวิต และความเป็นอิสระทางด้านเศรษฐกิจในระดับบุคคล
- เนื่องจากทักษะแบบเดิมต่างก็ถูกลืมหรือไม่ก็ถูกกลืนไปแล้ว จะพบว่าเป็นสิ่งที่ยากที่ชุมชนต่างๆจะกลับมาสู่วิถีการดำเนินชีวิตแบบดั้งเดิมหลังโครงการหนึ่งๆ ได้ปิดตัวลง หรือประสบความล้มเหลว

เพื่อเป็นการตอบสนองต่อประเด็นปัญหาเหล่านี้ หนึ่งในข้อร้องขอเพื่อให้มีการจัดเตรียมความร่วมมือในการปฏิบัติการโครงการ SCOPE-Charters คือความต้องการที่จะให้ NGO ในชุมชนเป็นเจ้าของสินทรัพย์มากกว่าที่จะให้ชุมชนเป็นเจ้าของเสียเอง โดยการควบคุมสินทรัพย์นั้นจะยังอยู่ในการดูแลของชุมชน อย่างไรก็ตามการควบคุมสินทรัพย์จะได้รับการกลั่นกรองอีกชั้นหนึ่งโดยการดำเนินงานของ NGO

ในขณะที่ชาวบ้านยังได้แสดงความหวังว่าพวกเขาจะไม่ต้องละทิ้งอาชีพปัจจุบันที่ทำอยู่ และยังคงนับได้ว่าพวกเขายังไม่มีทักษะทางด้าน การตลาดระดับสูง หรือยังไม่มีความพร้อมที่จะนำมาใช้เพื่อทำการรับผิดชอบด้านการจัดการเองได้ทั้งหมด พวกเขาต้องการความช่วยเหลือจากผู้เชี่ยวชาญจากภายนอกที่จะทำหน้าที่บริหารและดำเนินการ

นอกจากนี้หมู่บ้านต้องการให้แรงงานและการดำเนินการที่ก่อให้เกิดรายได้ หมุนเวียนอยู่ภายในชุมชน

และคงไม่เป็นการดีหากต้องให้ชาวบ้านละทิ้งวิถีในการดำเนินชีวิตในชุมชน ดังนั้นจึงเป็นแนวคิดที่ดีกว่าในการที่จะนำความสามารถของบุคลากรที่มีอยู่ในชุมชนมาใช้ประโยชน์ และทำการว่าจ้างบริษัทผู้ดำเนินงานจากภายนอกมาดำเนินการจัดการโครงการ โดยบริษัทดังกล่าวนี้จะทำการจ้างงานผู้ที่มีประสบการณ์และทักษะที่ทำงานในด้านนี้มาก่อนแต่ต้องมาว่างานนับตั้งแต่เหตุการณ์สินามิเกิดขึ้น และบุคคลเหล่านี้ก็จะได้นำประสบการณ์ที่มีมาใช้ในโครงการ SCOPE-Charters โดยทำงานเป็นสมาชิกของทีมงานบริษัทการจัดการ

สมาชิกในชุมชนที่ดำเนินการเป็นเจ้าของเรือคนไหนที่มีความสนใจในกิจกรรมอื่นๆ ยังจะได้รับประโยชน์จากทางเลือกเสริม อันจะนำมาซึ่งรายได้ในระดับบุคคลโดยอาจเลือกทำงานเป็นลูกเรือ งานซ่อมบำรุงทำงานเป็นพนักงานฝึกหัดในบริษัทการจัดการหรือ วิเริ่มธุรกิจของตนเองเนื่องจากนักท่องเที่ยวที่เข้ามาในท้องถิ่นมีจำนวนเพิ่มมากขึ้น บุคคลเหล่านี้ก็จะได้ฝึกงานและจะมีโอกาสในการพัฒนาทักษะต่างๆ อีกด้วย

แนวคิดแบบใหม่ของโครงการ SCOPE-Charters จะหลีกเลี่ยงปัญหาต่างๆ ที่เกิดขึ้นในโครงการที่ส่งเสริมการเป็นเจ้าของโดยตรงของชุมชนก่อนหน้านี้ ด้วยการให้ NGO ในชุมชนเป็นเจ้าของโครงการ ชุมชนก็จะได้รับประโยชน์เต็มที่และจะทำการตัดสินใจโดยคำนึงถึงกำไรที่จะเกิดขึ้น และชุมชนเองก็จะเข้ามาเกี่ยวข้องกับแง่มุมหลายด้านในการดำเนินโครงการ สำหรับการงานที่ต้องใช้ทักษะการดำเนินการแบบมืออาชีพ ต้องมีการว่าจ้างทีมจัดการที่รับผิดชอบในการเสนอแนวทางในการดำเนินการและให้ความช่วยเหลือที่จำเป็น

โครงการ SCOPE-Charters จะทำให้ชุมชนกลายเป็นเจ้าของแหล่งรายได้ในระยะยาวที่มีความยั่งยืน ถ้าไรที่ได้มาก็จะก่อให้เกิดบริการชุมชน และโครงการต่างๆ ให้กับชุมชนในอนาคต ด้วยเหตุนี้ชุมชนที่เป็นอิสระและมีความมั่นใจจะไม่เพียงแต่มีอำนาจทางเศรษฐกิจเท่านั้น แต่ยังมีอิทธิพลทางด้านการเมืองอีกด้วย

2.1 การดำเนินการโครงการ SCOPE-Charters ในทางปฏิบัติจะมีลักษณะอย่างไร?

แนวคิดภายใต้โครงการ SCOPE-Charters คือทางเลือกและโอกาสทางการท่องเที่ยวที่เป็นมิตรต่อสภาพทางนิเวศน์แบบหนึ่งโดยเป็นความร่วมมือระหว่างชาวประมงท้องถิ่นและ NGO ชุมชนของตน

การเริ่มดำเนินการ

- การเริ่มโครงการ SCOPE-Charters ควรเริ่มโดยการใช้เรือเพียงลำเดียวในลักษณะของโครงการนำร่องก่อนจึงจะดีที่สุด โดยเรือที่เหมาะสมสำหรับการพักค้างคืนเป็นเวลาหนึ่งสัปดาห์ (ซึ่งเป็นเวลาของรอบการเดินทางหนึ่งรอบ) และสามารถบรรทุกผู้โดยสารได้ถึง 16 คนนี้ยังไม่มียังไม่มีในประเทศไทย ซึ่งเรือนี้สามารถนำเข้ามาจากประเทศครุฑก็ได้

- เรือนี้สามารถบรรทุกนักท่องเที่ยว ไปยังพื้นที่ที่มีศักยภาพในการดึงดูดความสนใจของนักท่องเที่ยวได้ซึ่งยังเป็นพื้นที่ที่ยังไม่มีการพัฒนาให้ถึงที่สุด หรือในขณะนั้นก็ยังเป็นพื้นที่ที่ยังไม่ได้รับการพัฒนาเลย
- หลังจากฤดูกาลแรกในการดำเนินการท่องเที่ยว เรือลำแรกจะทำหน้าที่เป็นต้นแบบพิมพ์เขียวในการสร้างเรือโดยใช้ผู้ต่อเรือในภาคใต้ของประเทศไทย ซึ่งนั่นก็จะก่อให้เกิดการจ้างงานที่จำเป็นสำหรับกิจการการต่อเรือในพื้นที่

การสร้างเรือ

- ในขณะที่การสร้างลำเรือต้องสร้างในผู้ต่อเรือที่มีความชำนาญ หรือสร้างโดยผู้ต่อเรือของชุมชนที่ได้รับการพัฒนาฝีมือแล้ว ชุมชนเจ้าของเรือยังสามารถร่วมกันคิดสิ่งส่วนประกอบภายในตัวเรือได้ (หากชุมชนต้องการ)
- จากการที่ได้สร้างเรือและหรือการคิดสิ่งส่วนประกอบภายในตัวเรือ ชาวประมงจะมีรายได้พิเศษและสามารถพัฒนาทักษะของคนในด้านนี้ไปด้วย
- จะเป็นการดีหากสามารถสร้างเรือที่มีความแข็งแรง เพื่อให้ได้มาตรฐานเรือในระดับกลางและไม่มุ่งเป้าหมายไปยังตลาดเรือที่มีความหรูหรา ลูกค้ายจะเป็นกลุ่มที่จงการท่องเที่ยว โดยต้องการความสะดวกสบายจาก “การบริการในระดับสามดาว” (เช่น ครอบครัวยุคใหม่ที่มั่งคั่งมีงบประมาณเพียงพอต่อการท่องเที่ยวในระดับกลาง) มากกว่าที่จะให้ลูกค้าคิดว่าเป็นบริการการท่องเที่ยวด้วยเรือยอร์ชที่หรูหรา

การเข้ามามีส่วนร่วมของชุมชนผู้เป็นเจ้าของเรือ

- สิ่งที่ควรพิจารณาต่อไปคือเรื่องของลูกเรือที่ทำงานบนเรือโดยทำหน้าที่ให้บริการนักท่องเที่ยวถึง 16 คนต่อสัปดาห์นั้นอย่างน้อยส่วนหนึ่งต้องเป็นคนงานที่มาจากหมู่บ้านต่างๆ ในชุมชน การให้บริการบนเรือต้องการฝึกอบรมลูกเรือให้สามารถขับเรือและอบรมวิธีการให้การบริการบนเรือให้กับนักท่องเที่ยว
- ชุมชนหนึ่งๆ อาจสามารถรับผิดชอบเรือหนึ่งลำ โดยต้องจัดหาลูกเรือ และเป็นผู้ให้การต้อนรับนักท่องเที่ยวในหมู่บ้านของคน ในระหว่างระยะเวลาการท่องเที่ยวในหนึ่งวัน
- เมื่อนักท่องเที่ยวได้เข้ามาเยี่ยมชมหมู่บ้าน นักท่องเที่ยวจะเรียนรู้เกี่ยวกับชุมชนชาวประมงและวิถีการดำเนินชีวิตของชาวประมงซึ่งจะทำให้เกิดความเข้าใจ และมีความรู้เกี่ยวกับขนบประเพณีและค่านิยมของชาวประมง
- อาหารที่ได้จัดเตรียมไว้บนเรือจะเป็นอาหารที่นำมาได้สดๆ โดยชาวประมง หรือโดยเกษตรกรหรือนำมาจากจากร้านจำหน่ายสินค้าในหมู่บ้าน หรือ ในท้องถิ่นเป็นต้น

การเป็นเจ้าของโดย NGO ชุมชน

เนื่องจากโครงการต่างๆ ที่ผ่านมาได้แสดงให้เห็นว่าการดำเนินธุรกิจที่มีชุมชนเป็นเจ้าของมีอุปสรรคในการดำเนินการ (ดูข้อ 2 หน้า 14) ดังนั้นจึงจำเป็นต้อง

- ให้ NGO ในชุมชนเป็นเจ้าของเรือ
- ในการดำเนินธุรกิจ NGO ต้องก่อตั้งบริษัท ซึ่งผู้ร่วมถือหุ้นในบริษัทผู้ถือหุ้นนี้อาจจะเป็นได้ทั้งชาวบ้านที่ทำหน้าที่เป็นตัวแทนของ NGO หรืออาจเป็น NGO เองได้
- บริษัทนี้จะจ้างบริษัทผู้ดำเนินการจัดการมาช่วยในการดำเนินธุรกิจ
- ผลกำไรที่ได้จากการท่องเที่ยวจะทำให้ NGO ในชุมชน สามารถให้บริการต่างๆ ให้กับชุมชนได้อย่างหลากหลาย สามารถจัดทำแผนในการปกป้องสภาพแวดล้อมรวมทั้งทำให้สามารถจัดทำโครงการต่างๆ ในภูมิภาคนั้นรวมถึง การจัดโครงการการศึกษาต่างๆ โดยส่วนหนึ่งของผลกำไรจะนำเข้ากองทุนเสริมพิเศษ ในลักษณะของการชำระเงินกู้ (กองทุนหมุนเวียน ดูข้อ 2.2 หน้า. 20)
- สิ่งที่ต้องคำนึงในการสนับสนุนการช่วยเหลือเพื่อการพัฒนาที่สำคัญอีกประการหนึ่งคือ การสร้างความเข้มแข็งให้กับประชาคมโดยยังคงให้ NGO มีบทบาทต่อไปในระยะยาว

การจัดการโดยมืออาชีพ

การจัดการเป็นตัวเลือกที่สำคัญที่จะส่งผลให้แนวคิดนี้ประสบความสำเร็จ

- เนื่องจากหมู่บ้านต่างๆ ได้แสดงความต้องการให้มีความช่วยเหลือด้านการจัดการ บริษัทที่ก่อตั้งขึ้นโดย NGO ชุมชนที่เป็นเจ้าของเรือจะทำการว่าจ้างให้หน่วยงานจากภายนอกให้เข้ามาจัดการ และจะทำการจัดจ้างบริษัทที่มีความชำนาญและมีประสบการณ์ในด้านธุรกิจการท่องเที่ยวด้วยเรือมาเข้ามาดำเนินการ
- การจัดการ โดยหน่วยงานภายนอกดังกล่าวนี้จะรับผิดชอบในด้านการจัดการในระยะหนึ่งเท่าที่จำเป็น
- หลังจากระยะแรกของโครงการ หากเป็นความต้องการของชุมชนเจ้าของเรือ การจัดการโดยหน่วยงานการจัดการภายนอก อาจต้องเปลี่ยนมือไปยังคณะกรรมการการจัดการของบริษัทผู้ถือหุ้นที่จะทำการเลือกสรรกันในเวลานั้น ซึ่งเป็นสิ่งที่ควรคำนึงถึงเป็นอย่างยิ่งในกรณีที่มีการสร้างเรือว่าหากมีเรือจำนวนมากขึ้น และบริษัทการจัดการที่ดำเนินการโดยชุมชนจะต้องรับผิดชอบเรือทั้งหมด
- ในระหว่างช่วงเวลาที่หน่วยงานภายนอกเข้ามาจัดการ หากชาวบ้านที่มีความสนใจการฝึกอบรมเพื่อการจัดการ การบริหาร และการบัญชี แบบมืออาชีพ ก็สามารถที่จะเข้ามาฝึกงานในบริษัทการจัดการนี้ได้ เพื่อจะทำหน้าที่ในการรับผิดชอบในด้านการจัดการต่อไปหลังพ้นระยะการดำเนินการในช่วงแรก เมื่อเห็นว่าเหมาะสม

การทำการตลาดโดยอุตสาหกรรมการท่องเที่ยว

การทำการตลาดการท่องเที่ยวอยู่ในความรับผิดชอบของบริษัทผู้เชี่ยวชาญ TUI ได้รับความร่วมมือในด้านนี้โดย

- TUI จะให้เรือท่องเที่ยวมาในช่วงเวลาระหว่างเดือน พฤศจิกายน ถึง เมษายน ตลอดฤดูการท่องเที่ยวและตลอดระยะเวลาหยุดพักผ่อนในช่วงฤดูร้อนของยุโรป (กรกฎาคม และ สิงหาคม) TUI จะรับผิดชอบในเรื่องการจองข้ามทวีป และการที่ไม่ต้องอาศัยทรัพยากรใดๆ จากเอเชีย จึงสามารถหลีกเลี่ยงการดำเนินการผ่านตัวแทนได้
- มีการรับประกันการชำระเงินค่าเรือคืน เนื่องจาก TUI ได้เซ็นสัญญาเรื่องทั้งหมดไว้โดยไม่ได้คำนึงถึงจำนวนของลูกค้าที่เข้ามาจองว่าจะมีจำนวนเท่าไร ดังนั้นรายได้จึงมีความมั่นคงและมีความต่อเนื่อง

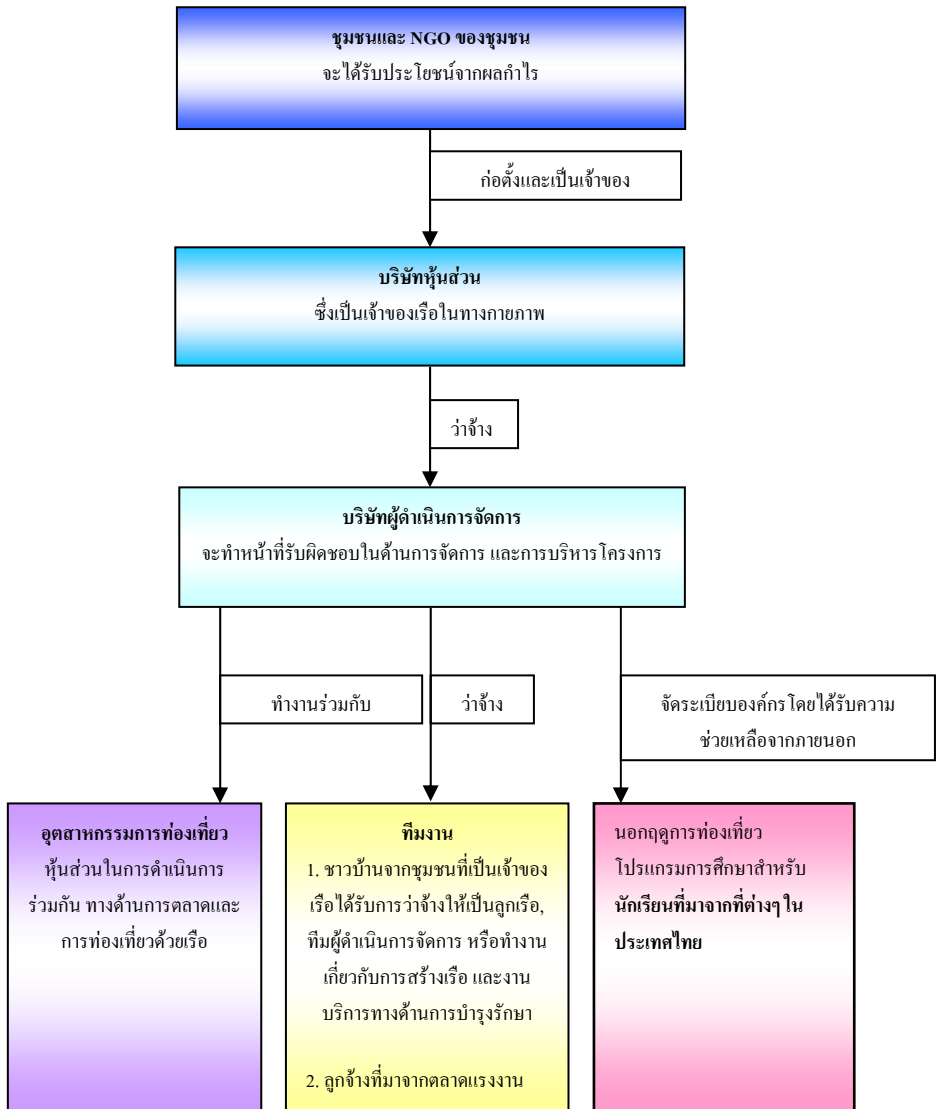
โครงการแลกเปลี่ยนทางการศึกษาในช่วงนอกฤดูการท่องเที่ยว

ในช่วงหลายเดือนที่มีอัตราท่องเที่ยวลดลง เรือจะถูกนำมาใช้เพื่อวัตถุประสงค์ทางการศึกษา

- แนวคิดในเรื่องนี้คือการนำนักเรียนจากภาคเหนือในประเทศไทยไปยังภาคใต้ เพื่อที่จะช่วยให้นักเรียนเหล่านี้ได้มีความคุ้นเคยกับพื้นที่อีกแห่งหนึ่งของไทย¹ ที่มีความแตกต่างออกไป
- การท่องเที่ยวเพื่อทำการแลกเปลี่ยนนี้ มิใช่เป็นเพียงการเพิ่มความรู้และประสบการณ์ให้กับเยาวชนไทยเท่านั้น แต่ยังทำหน้าที่เป็นสะพานที่เชื่อมวัฒนธรรมและศาสนาต่างๆ ที่มีความแตกต่างเข้าไว้ด้วยกัน
- นักเรียนสามารถพักอยู่ในหมู่บ้านหนึ่งๆ ในภาคใต้เป็นเวลาหนึ่งหรือสองคืนในรูปแบบของ “การเยี่ยมชมบ้าน”
- ในระหว่างการท่องเที่ยวไปยังอุทยานแห่งชาติบริเวณชายฝั่งในพื้นที่ นักเรียนก็จะเรียนรู้เกี่ยวกับการอนุรักษ์ธรรมชาติ และศึกษาประเด็นที่เกี่ยวกับสภาพแวดล้อม
- ชุมชนที่เป็นเจ้าของเรือสามารถสร้างหลักสูตรการเรียนเพื่อการศึกษาพิเศษและกิจกรรมต่างๆ สำหรับการเรียนรู้นบนเรือ เพื่อเป็นการเพิ่มเติมสิ่งที่ชุมชนเชื่อว่านักเรียนที่มาจากที่ต่างๆ ของประเทศไทยควรรู้เกี่ยวกับหมู่บ้านและวัฒนธรรมในชุมชน

¹ มีลักษณะคล้ายกับการประชุมเชิงปฏิบัติการเพื่อเทคโนโลยีและการสื่อสารในจังหวัดเชียงใหม่ ซึ่งโครงการ (TAW) จะได้ดำเนินการกับสมาชิกในหมู่บ้านต่างๆ ในพื้นที่ๆ ได้รับผลกระทบจากสึนามิ

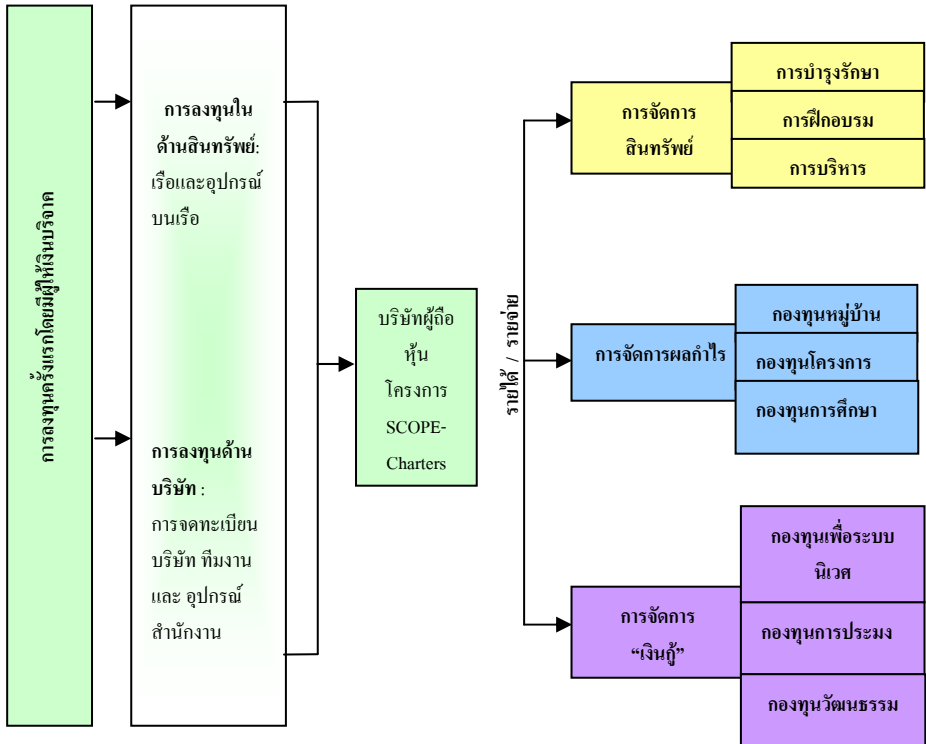
แผนภูมิต่อไปนี้เป็นภาพรวมโดยคร่าวๆ ที่แสดงรายละเอียดเกี่ยวกับผู้ถือหุ้นที่เกี่ยวข้อง และแสดงให้เห็นถึงโครงสร้างของรูปแบบทางธุรกิจของโครงการ SCOPE-Charters



แผนภูมิที่ 4: ผู้มีส่วนเกี่ยวข้องกับโครงการ SCOPE-Charters

2.2 โครงสร้างทางการเงินและการบริหารจัดการทางการเงิน

โครงสร้างทางการเงิน และการบริหารทางการเงินของโครงการ SCOPE-Charters จะขึ้นอยู่กับว่าชาวบ้านจะจัดสรรผลกำไรอย่างไรตามแผนภูมิต่อไปนี้



แผนภูมิที่ 5 : โครงร่างโครงสร้างทางการเงินและการบริหารการเงินของโครงการ SCOPE-Charters

กระแสเงินหมุนเวียนที่เกิดขึ้นไหลเวียนในการปรับโครงสร้างทางการเงินซึ่งจะประกอบไปด้วยสามส่วน ใหญ่ๆ คือ

- **การจัดการสินทรัพย์**

ในขั้นแรกบริษัทผู้ดำเนินการจัดการต้องได้รับเงินหมุนเวียนจำนวนหนึ่งเพื่อดำเนินการทางการเงิน ในด้านการบำรุงรักษาเรือ การฝึกอบรมบุคลากร และการบริหาร โครงการ

- **การจัดการผลกำไร**

ส่วนหนึ่งของผลกำไรจะถูกนำมาใช้ในส่วนที่เกี่ยวข้องกับความยั่งยืนแบบพิเศษ เช่น การบริการชุมชน (กองทุนหมู่บ้าน) หรือ โครงการในท้องถิ่น (ระบบสาธารณสุขโลก, กองทุนเพื่อโครงการทางด้านสภาพแวดล้อม) และอีกส่วนหนึ่งก็จะถูกนำกลับมาใช้ในกิจกรรมอื่นๆ ที่เป็นกิจกรรมไม่หวังผลกำไร เช่น การให้ทุนการศึกษา หรือการให้การสนับสนุนทางการเงินในโครงการ ด้านการศึกษาออกฤดูการท่องเที่ยว (กองทุนการศึกษา)

- **การจัดการเงินกู้**

ส่วนหนึ่งของเงินหมุนเวียนสามารถนำมาใช้คืนให้กับเงินทุน ที่ใช้ในการใช้จ่ายในการครอบครอง และสร้างเรือ(การจัดการ ‘เงินกู้’) เงินกู้ในที่นี้ไม่ได้หมายถึงเงินกู้ในความหมายปกติที่ชุมชนมีความ ต้องการเรือจะได้อธิบาย: เรือนี้จะเป็นส่วนหนึ่งของการดำเนินการทางการเงินของผู้บริจาค อย่างไรก็ตามก็ ตามเพื่อมิให้เป็นเพียงการครอบครองเรือทางกายภาพเท่านั้นแต่ต้องเป็นเจ้าของโดยธรรม และสร้าง ความรับผิดชอบในส่วนของการสร้างเรือ ต้องมีการ “ซื้อ” เรือมาเหมือนกับดำเนินการในด้าน การตลาดทั่วไป นั่นก็หมายความว่าค่าใช้จ่ายในการสร้างเรือจะกลับมาสู่กองทุน NGO และจะถูกนำ กลับมาใช้อีกครั้งเพื่อวัตถุประสงค์อื่นๆเพื่อสร้างความยั่งยืน การชำระคืนเงินกู้ก็จะคืนกลับสู่กองทุน ทั้งสามโดยอัตโนมัติ อันได้แก่ กองทุนเพื่อระบบนิเวศน์ กองทุนเพื่อการประมง และกองทุนเพื่อ วัฒนธรรม (ดูแผนภูมิที่ 3 หน้า 10 แผนการพัฒนาบ้านน้ำเค็ม)

โดยเฉพาะอย่างยิ่ง ‘กองทุนเพื่อระบบนิเวศน์’ จะมีส่วนในการทำหน้าที่สำคัญในการช่วยให้ โครงการ SCOPE Charters ให้บรรลุไปสู่เป้าหมายระยะยาวที่จะการสนับสนุนการจัดการพื้นที่ ชาวฝั่งแบบยั่งยืน และการเพิ่มอำนาจของชุมชนในด้านการเมือง นอกจากนี้ยังจะช่วยสนับสนุน ความร่วมมือระหว่างภาครัฐและภาคเอกชนอีกด้วย

(การเป็นหุ้นส่วนระหว่างภาครัฐและเอกชน)

- จากรายได้ที่เกิดขึ้นจะสร้างความเป็นไปได้ให้กับชุมชน ในการลงทุนด้านเทคโนโลยีเพื่อการ ปกป้องสิ่งแวดล้อม เช่น ปกป้องน้ำ และการบำบัดกากของเสียที่เป็นโลหะหนัก และหมู่บ้าน ก็จะมีเครื่องมือที่ทันสมัย (โรงงานบำบัดน้ำเสีย และกำจัดขยะ) ที่ใช้สำหรับบำบัดของเสียที่มา จากเรือและจากหมู่บ้านได้

- การสร้างความเข้มแข็งให้กับพื้นฐานทางเศรษฐกิจของชุมชน จะทำให้ชุมชนมีอำนาจมากขึ้น และ จะช่วยกระตุ้นให้ชุมชนให้เข้ามามีส่วนร่วมในด้านการจัดการสภาพธรรมชาติในบริเวณพื้นที่ชายฝั่ง ซึ่งได้แก่ การติดตามดูแลแนวปะการังในพื้นที่ และป่าโกงกาง เมื่อเป็นดังนี้จะทำให้ชุมชนมีสิทธิและเสียงในทางการเมืองและการปกครองส่วนท้องถิ่น
- ในการสร้างความเข้มแข็งให้กับความร่วมมือระหว่างเอกชนและรัฐ หน่วยงานภาครัฐสามารถสนับสนุนในด้านการเงินเกี่ยวกับสาธารณูปโภคที่ใช้ในด้านเทคโนโลยีสิ่งแวดล้อม รัฐบาลและหมู่บ้านต่างๆ อาจร่วมกันให้เงินสนับสนุนเพื่อนำมาซื้อเครื่องมือที่ใช้ในการบำบัดกากของเสียและน้ำเสียได้

2.3 เงื่อนไขของอุตสาหกรรมการท่องเที่ยว

ในการดำเนินการโครงการ SCOPE-Chartes เพื่อให้โครงการบรรลุเป้าหมายภาคการท่องเที่ยวได้เสนอเงื่อนไขต่างๆ ที่โครงการต้องมี ดังต่อไปนี้

- **รูปแบบองค์กร**

เพื่อให้เกิดความมั่นใจว่าโครงการจะประสบผลสำเร็จได้ จึงมีความจำเป็นที่จะต้องสร้างรูปแบบของโครงการต้องมีรูปแบบที่เป็นองค์กรที่มีหุ้นส่วนแบบเดี่ยว เพื่อจะช่วยให้โครงการสามารถทำการเจรจากับอุตสาหกรรมการท่องเที่ยว และช่วยให้สามารถลงนามในเอกสารทางกฎหมายและข้อตกลงในความร่วมมือได้

- **การจัดการ**

สำหรับอุตสาหกรรมการท่องเที่ยวต้องมีการดำเนินการในสัญญาแบบมืออาชีพให้สมบูรณ์ในการเริ่มทำงานบนพื้นฐานของความรู้ที่มีประสิทธิภาพ โครงการจำเป็นต้องมีการบริหารด้วยระบบการจัดการแบบมืออาชีพ โดยบริษัทผู้ทำหน้าที่ในการจัดการดังกล่าวนี้จะรับผิดชอบในด้านการเจรจาเกี่ยวกับรายละเอียดของสัญญาทั้งหมด รวมทั้งงานในทางธุรกิจในแต่ละวัน และจะทำหน้าที่เป็นหุ้นส่วนทางสัญญาให้กับ TUI ด้วย

- **ระยะเวลาในการทำงานร่วมกัน**

การที่จะทำโครงการ SCOPE-Chartes เป็นโครงการที่ก่อให้เกิดผลกำไรต่อทุกส่วนที่เกี่ยวข้อง ควรมีการเซ็นสัญญาที่กำหนดระยะเวลาในการดำเนินไว้ก่อนจะดีที่สุดโดยมีการเซ็นสัญญาอย่างน้อยเป็นเวลาสามปี ซึ่ง TUI เองก็ต้องการสัญญาเฉพาะที่จะรับรองได้ว่า TUI สามารถดำเนินการท่องเที่ยวในวันหยุดที่มีความแตกต่างไม่เหมือนใครได้และหากพ้นระยะเวลาดังกล่าวนี้ TUI ก็ยินดีที่จะเป็นหุ้นส่วนในความสำเร็จของโครงการนี้ต่อไป

- **ลูกเรือ**

สมาชิกในชุมชนที่ต้องการทำงานเป็นลูกเรือในเรื่องจะได้รับรายได้ที่มั่นคงและต่อเนื่อง และการที่ลูกเรือจะสามารถให้การบริการนักท่องเที่ยวได้นั้นลูกเรือเหล่านี้จึงจำเป็นต้องได้รับการฝึกการให้บริการ

และฝึกอบรมภาษาอังกฤษ และเพื่อให้สามารถทำหน้าที่บนเรือให้สมบูรณ์อยู่เสมอ เรือแต่ละลำ จำเป็นต้องมีลูกเรืออย่างน้อยสองชุด

- **การตัดสินใจ**

หนึ่งในหลายตัวแปรที่เกี่ยวข้องกับโครงการ SCOPE Charters ที่จะเอื้อประโยชน์ต่อโครงการ คือ อำนาจในการตั้งคำถามและประเด็นที่เกี่ยวข้องกับธุรกิจของชุมชนที่เข้าร่วมโครงการ เพื่อเป็นการสร้างอิทธิพลของชุมชนต่อสิ่งต่างๆ ที่เกี่ยวข้องกับสิ่งแวดล้อมที่เกิดขึ้นรอบตัว และเพื่อให้แน่ใจได้ว่าได้มีการตัดสินใจในระดับการจัดการและการบริหารจำเป็นต้องดำเนินการที่สอดคล้องกับความต้องการของชุมชน บริษัทผู้ดำเนินการจัดการโครงการจึงจำเป็นต้องทำสัญญากับชุมชนเพื่อจะมีอำนาจการตัดสินใจด้านการจัดการได้อย่างรวดเร็ว

- **การสื่อสาร**

โครงการ SCOPE Charters ได้ดึงผู้ถือหุ้นทางธุรกิจจากประเทศต่างๆ ซึ่งมีความแตกต่างทางด้านพื้นฐานทางสังคมและการศึกษามารวมตัวกัน ปัญหาในเรื่องการสื่อสารจึงมีโซที่ขงความแตกต่างในด้านภาษาเท่านั้น แต่ยังเป็นความแตกต่างทางด้านวัฒนธรรมอีกด้วย การสื่อสารในการทำงานอย่างมีประสิทธิภาพจึงเป็นเงื่อนไขสำคัญที่จะทำให้การดำเนินโครงการบรรลุผลสำเร็จ ประการแรกต้องสร้างช่องทางการสื่อสารในการทำงานเพื่อให้แน่ใจสามารถสื่อสารกันได้เมื่อต้องการ อีกประการหนึ่งควรมีการจ้างผู้เชี่ยวชาญที่ให้ความช่วยเหลือทางด้านสื่อสารระหว่างวัฒนธรรม ที่มีความแตกต่างกันเพื่อหลีกเลี่ยงปัญหาอันเกิดจากความไม่เข้าใจด้านวัฒนธรรม ส่วนการสื่อสารประจำวันส่วนใหญ่จะเป็นการสื่อสารผ่านช่องทางอิเล็กทรอนิกส์ซึ่งก็หมายความว่า ผู้สื่อสารต้องมีทักษะการสื่อสารผ่านเทคโนโลยีสารสนเทศ และต้องมีความสามารถในการใช้อุปกรณ์การสื่อสารซึ่งชุมชนอาจไม่มีความพร้อมในด้านนี้ ดังนั้นควรให้หน่วยงานภายนอกจัดการในเรื่องการสื่อสารในช่วงแรก

- **ข้อมูลเกี่ยวกับกำหนดการท่องเที่ยว**

เพื่อให้การตลาดด้านการท่องเที่ยวด้วยเรือกับลูกค้าในแถบแสมคณินเกียประสบความสำเร็จ TUI ต้องออกแบบกำหนดการท่องเที่ยวที่มีรายละเอียดที่ชัดเจน เช่น มีรูปภาพประกอบ การบรรยายรายละเอียดของเรือ และ รายละเอียดเกี่ยวกับการท่องเที่ยว TUI จะต้องให้ข้อมูลเหล่านี้กับลูกค้าก่อนก่อนที่จะรวมรายการท่องเที่ยวนี้เข้าไปในแผนการตลาดของบริษัท

2.4 เจ็อนใจของชุมชน

ชุมชนเองก็มีมีเจ็อนใจต่างๆสำหรับโครงการนี้โดยเมื่อเริ่มโครงการ ชาวบ้านจำเป็นมีการปรึกษาในหมู่ชาวบ้านด้วยกันเอง พร้อมทั้งการได้รับคำแนะนำที่มาจากผู้เชี่ยวชาญเพื่อให้เกิดความเข้าใจถึงสิ่งที่พวกเขาจะได้รับความเห็นพ้องร่วมกัน โดยเฉพาะอย่างยิ่งในเรื่องต่างๆทางด้านกฎหมายตลอดระยะเวลาดำเนินงาน ในโครงการชาวบ้านจำเป็นต้องมีหุ้นส่วนในทางสัญญาที่เป็นอิสระที่จะเป็นผู้ให้คำปรึกษาด้านนี้

- **รูปแบบขององค์กร**

ตัวเลือกของรูปแบบขององค์กรต้องสะท้อนถึงความต้องการของชุมชน ประการแรกรูปแบบองค์กรต้องช่วยให้องค์กรสามารถดำเนินธุรกิจและ ปกป้องผู้ดำเนินการไม่ให้เข้าไปเกี่ยวข้องกับพันธกรณีใดๆ โดยไม่ได้ตั้งใจ นอกจากนี้ ควรมีองค์กรภายในชุมชนที่ใช้มาตรฐานที่มีความเป็นประชาธิปไตยและมีโครงสร้างการดำเนินงานที่มีความโปร่งใส

- **การกระจายผลกำไร**

เพื่อหลีกเลี่ยงความแตกแยกทางความคิดภายในชุมชนในเรื่อง ในการกระจายผลกำไรให้กับสมาชิก ชุมชนควรตกลงในหลักการก่อนที่จะเช่นสัญญาเกี่ยวกับภาคส่วนอื่น ชุมชนต้องตัดสินใจว่าจะใช้วิธีการจัดสรรผลกำไร โดยมีทางเลือกในการดำเนินการจัดการ หรือ วิธีการในการใช้เงินที่ได้มาในการลงทุนต่อในรูปแบบใด ซึ่งขณะนี้ชุมชนบ้านน้ำเค็มมีแผนการกระจายผลกำไรที่สามารถนำมาใช้เพื่อเป็นต้นแบบที่สามารถปรับใช้กับชุมชนอื่นๆ ได้ (ดูแผนภูมิที่ 3 หน้า 10)

- **การจัดการ**

การดำเนินการจัดการโดยหน่วยงานจากภายนอก เป็นหนึ่งในประเด็นที่สำคัญที่สุดในการที่จะทำให้แนวคิดโครงการ SCOPE - Charters ประสบผลสำเร็จ และจากประสบการณ์ในการจัดการแบบมืออาชีพ ก็จะทำให้มีการออมผลกำไรจำนวนมหาศาลที่คาดว่าจะได้รับในแต่ละปีไว้ได้ หรืออาจนำผลกำไรนี้มาใช้เป็นค่าใช้จ่ายในการบริหาร ด้วยการให้บริษัทผู้จัดการการทองเที่ยวที่มีประสบการณ์เป็นผู้รับผิดชอบ ชาวบ้านจะสามารถปฏิบัติหน้าที่หลักในชุมชนของพวกเขาได้โดยไม่ต้องเข้าไปเกี่ยวข้องกับการจัดการ สิ่งที่บ้านต้องการคือให้หน่วยงานผู้จัดการที่มาจากภายนอกรายงานข้อมูลการดำเนินการทั่วไปให้ทราบ โดยเฉพาะอย่างยิ่ง เมื่อโครงการ SCOPE-Charters ได้มีการขยายตัวและต้องการให้มีการสร้างหรือซื้อเรือในจำนวนที่มากขึ้น ชุมชนไม่จำเป็นต้องให้หน่วยงานจากภายนอกกราบใหม่ เข้ามาดำเนินการด้านการจัดการในด้านการบริหารโครงการนี้อีก

- **ระยะเวลาในการทำงานร่วมกัน**

จากชื่อเรือกร็องของ TUI ที่ขอมีส่วนร่วมระยะยาวในโครงการถือเป็นสิ่งที่มีประโยชน์ต่อชุมชนเนื่องจาก ชื่อเรือกร็องนี้จะทำให้แน่ใจในเรื่องการจองเรือในช่วงเวลาที่มีปริมาณการท่องเที่ยวที่น้อยที่สุด อันจะนำไปสู่การประกันรายได้และผลกำไรตลอดระยะเวลาตามที่ระบุในสัญญา และจะเป็นสิ่งที่จะช่วยให้ขีดความสามารถในการดำเนินโครงการ SCOPE-Charters เกิดผลสำเร็จในระยะยาว

- **ลูกเรือ**

สมาชิกของชุมชนที่เลือกทำงานเป็นลูกเรือในเรือ หรือ ทำงานในด้านอื่นที่เกี่ยวข้องในธุรกิจ การท่องเที่ยวทางเรือนี้จำเป็นต้องได้รับการฝึกงานด้านการบริการ และเพิ่มเติมความรู้ทางด้าน ภาษา ด้วยเหตุนี้จึงต้องมีหลักสูตรการฝึกอบรม จากมุมมองของชุมชนจำเป็นต้องมี คณะทำงาน 2 ชุดโดยอาจเป็นลูกเรือที่มาจากรอบตัว หรือเป็นตัวแทนจากชุมชนเพื่อให้มี ลูกเรือสำรองเอาไว้

- **การตัดสินใจ**

ต้องมีข้อตกลงร่วมกันเรื่องการทำการตัดสินใจแบบมีส่วนร่วมและเป็นการตัดสินใจที่มี ประสิทธิภาพเพื่อสร้าง โครงสร้างต่างๆ ในระดับชุมชน เพื่อให้ชุมชนมีขีดความสามารถในการ จัดการ และควรมีการพัฒนาแนวทางเพื่อให้ชุมชนมีความสามารถในการหาข้อตกลงร่วมกัน และพัฒนาวิธีการในการแก้ไขปัญหาต่างๆ ให้กับชุมชน เช่น ควรมีการตั้งคณะกรรมการที่จะ เป็นตัวแทน และดำเนินการใดๆ ในนามของชุมชนโดยรวม คณะกรรมการดังกล่าวควรมีการ กัดเลือกโดยสมาชิกทั้งหมดในชุมชนโดยคณะกรรมการ จะมีตัวแทนที่ชาวบ้านนับถือเป็นผู้นำ

- **การสื่อสาร**

ความจำเป็นในด้านระบบการสื่อสารเพื่อการปฏิบัติการมีความสำคัญกับชุมชนเช่นกัน โดยไม่ เพียงเป็นความจำเป็นของการสื่อสารที่ดีภายในชุมชนเท่านั้น แต่ยังต้องเป็นการสื่อสารเพื่อ ปกป้องอำนาจที่ชาวบ้านมีในเรื่องการทำสัญญาและการตัดสินใจด้านการจัดการ โครงการ โดย ต้องมีการแจ้งชาวบ้านให้รับทราบในเรื่องสำคัญๆ เช่น ผลกำไรที่กำลังจะเกิดขึ้น ต้องมีการ แต่งตั้งผู้มีหน้าที่รับผิดชอบจากภายในชุมชน ซึ่งจะทำหน้าที่ในการสื่อสารในด้านการจัดการ เพื่อที่จะให้ชุมชนสามารถทำการสื่อสารกับบริษัทการจัดการ โดยตรงผ่านระบบอิเล็กทรอนิกส์ สมาชิกของชุมชนจึงควรได้รับการฝึกอบรมให้มีทักษะทางด้านเทคโนโลยีการสื่อสาร

- **การแก้ปัญหา**

แนวคิดที่จะให้ชุมชนโดยรวมเป็นเจ้าของสินทรัพย์ทางการท่องเที่ยว เป็นก้าวสำคัญที่จะเปิด โอกาสให้ชาวบ้านในพื้นที่ได้มีส่วนร่วมมากขึ้น ความท้าทายที่ชาวบ้านเหล่านี้จะต้องพบคือ การที่ต้องมาเกี่ยวข้องกับโครงการแนวใหม่นี้ ชาวบ้านอาจเผชิญกับอุปสรรคที่พวกเขาไม่เคย พบเจอ เพื่อให้ชาวบ้านสามารถแก้ปัญหาเหล่านี้ได้ในอนาคต ชุมชนต่างๆ ควรทำการ สนับสนุนในการสร้างกลวิธีการแก้ปัญหาแบบใหม่กับปัญหาที่ไม่เคยมีมาก่อน

● **การจัดทำระบบเอกสาร**

ในการดำเนินโครงการชุมชนจะเข้าใจถึงบทบาทใหม่ของคน ในการเป็นเจ้าของสินทรัพย์การ
ท่องเที่ยวและชุมชนจะมีสถานะภาพที่มีความแข็งแกร่งยิ่งขึ้น อย่างไรก็ตามชาวบ้านหลายคน
อาจจะยังไม่รู้จักขั้นตอนการดำเนินการ และยังไม่เคยพบเจอประสบการณ์ใหม่ๆ เช่นนี้
เพื่อที่จะทำให้ประสบการณ์ที่มีค่าเหล่านี้กลายเป็นความรู้สำหรับชาวบ้านเองและชุมชนอื่นๆ
ชาวบ้านต้องมีการจัดทำระบบเอกสารที่ดี เพื่อเป็นการบันทึกวิถีการและประสบการณ์ต่างๆ จึง
จำเป็นต้องมีการจัดทำเอกสารและกลวิธีการแบ่งปันข้อมูลระหว่างกัน ในการจัดการโครงการ
ชาวบ้านก็ควรมีวิธีการในการจัดทำระบบเอกสารของตนเอง เพื่อต่อไปชุมชนจะได้รับ
ประโยชน์จากการที่สามารถควบคุมการจัดการได้ด้วยตัวเอง

เพื่อให้สอดคล้องตามความต้องการของชุมชนที่เกี่ยวข้องกับ การตัดสินใจ การสื่อสาร การ
แก้ปัญหา และการจัดระบบเอกสาร ควรมีการจัดการประชุมเชิงปฏิบัติการเพื่อพัฒนากลวิธี
ต่างๆ และควรมีการปรึกษาหารือร่วมกันในหมู่บ้าน

2.5 เปรียบเทียบเงื่อนไขของอุตสาหกรรมการท่องเที่ยวและเงื่อนไขของชุมชน

เงื่อนไข	ระดับของความเข้ากันได้
รูปแบบขององค์กร	เงื่อนไขแม้จะมีความแตกต่างก็บ้างแต่ก็ยังสามารถเข้ากันได้โดยแต่ละฝ่าย ต้องพิจารณาประเด็นอื่น โดยดูเงื่อนไขทางกฎหมายประกอบ
การจัดการ	เงื่อนไขตรงกันทั้งหมด
ระยะเวลาในการดำเนินการ ร่วมกัน	เงื่อนไขตรงกันทั้งหมด
การตัดสินใจ	เงื่อนไขมีความขัดแย้งกัน ต้องมีการหารือร่วมกันต่อไป
การสื่อสาร	เงื่อนไขมีความสอดคล้องกัน
การจัดระบบเอกสาร	เงื่อนไขมีความขัดแย้งกัน ต้องมีการหารือร่วมกันต่อไป อาจต้องใช้เวลามากในการจัดการ
ลูกเรือ	เงื่อนไขแม้จะมีความแตกต่างก็บ้างแต่ก็ยังสามารถเข้ากันได้

ตารางที่ 1 : การเปรียบเทียบเงื่อนไขทางด้านอุตสาหกรรมการท่องเที่ยว และเงื่อนไขของชุมชน

2.6 เจ็อนใจทางกฎหมาย

เพื่อให้แน่ใจว่าโครงการมีลักษณะที่เหมาะสมสอดคล้องกับเจ็อนใจที่กฎหมายบังคับ และให้แน่ใจได้ว่าได้มีการใส่รายละเอียดตามความต้องการของโครงการอย่างเหมาะสมแล้ว จำเป็นต้องมีผู้เชี่ยวชาญทางด้านกฎหมายที่ให้คำแนะนำ และทำการหารือร่วมกัน รายละเอียดต่อไปนี้จะเป็นกฎเกณฑ์ทางกฎหมายต่างๆ ที่มีอยู่แล้ว รวมทั้งมีการเพิ่มเติมแนวคิดข้อแนะนำถึงสิ่งที่จะต้องพิจารณาเพื่อให้สอดคล้องกับการดำเนินการทางกฎหมาย

- **รูปแบบขององค์กร**

เพื่อให้สอดคล้องกับเจ็อนใจด้านอุตสาหกรรมการท่องเที่ยวโครงการ ต้องมีหุ้นส่วนแบบเดียวเพื่อการดำเนินการด้านการเจรจา และเพื่อให้สามารถปฏิบัติการในภาคการท่องเที่ยวในฐานะหุ้นส่วนผู้มีอำนาจเต็ม องค์กรเอกชนต้องใช้รูปแบบกฎหมายที่รับประกันความถูกต้องในการดำเนินการตามหน้าที่ทางกฎหมายต่อไปนี้

- การดำเนินธุรกิจ
- การเซ็นสัญญา
- การทำสัญญาประกันภัย
- การว่าจ้างทีมงาน

สำหรับชุมชนมีเจ็อนใจทางกฎหมายเพิ่มเติมเกี่ยวกับรูปแบบขององค์กร โดยชุมชนต้องสามารถ

- ทำสัญญาประกันภัยได้
- มีขอบเขตความรับผิดชอบจำกัดตามจำนวนของมูลค่าโดยรวมของสินทรัพย์(ไม่ใช่พันธกรณีส่วนตัว
- ว่าจ้างบริษัทภายนอกเข้ามาจัดการโครงการ
- ให้อำนาจหน่วยงานภายนอกเข้ามาดำเนินการในนามของชุมชน (การจัดการ)
- มีองค์กรการปกครองที่เป็นประชาธิปไตยหาชุมชนต้องการ
- เป็นตัวแทนของชุมชน
- มีองค์กรการปกครองที่เป็นประชาธิปไตยหากชุมชนต้องการ
- นำเข้าเรือจากยุโรปได้ (ประเทศตุรกี)

มีข้อเสนอแนะว่าควรจัดตั้งโครงการในรูปแบบของการเป็นบริษัทจำกัด โดยองค์กร NGO หรือสมาชิกในองค์กร NGO (ชาวบ้าน) จะเป็นผู้ถือหุ้นในบริษัทหุ้นส่วนนี้ การที่สถานะของบริษัทถูกจำกัดไว้เช่นนี้จะทำให้แน่ใจได้ว่าผู้ถือหุ้นจะไม่ต้องรับผิดชอบในธุรกรรมใดๆ โดยส่วนตัว แล้วบริษัทก็จะได้รับการจดทะเบียนให้เป็นเจ้าของเรือในทางกฎหมาย (ดูแผนภูมิที่ 5 หน้า 20)

- **การกระจายผลกำไรและสถานะของบริษัท**

เมื่อได้ก่อตั้งบริษัทขึ้น และก่อนที่จะมีการเซ็นสัญญา ควรมีการตัดสินใจภายในชุมชนว่าจะทำการแบ่งปันรายได้ที่ได้มาอย่างไร ผลกำไรจะถูกจัดสรรอย่างเท่าเทียมกันเพื่อนำเข้าสู่ กองทุนหมู่บ้าน กองทุนโครงการ และ กองทุนการศึกษา และเพื่อให้บรรลุวัตถุประสงค์เพื่อความยั่งยืนอื่นๆ ควรมีการสนับสนุนโครงการของชุมชนที่เกี่ยวข้องกับเรื่องเศรษฐกิจและวัฒนธรรมด้วย ‘เงินทุนหมุนเวียน’ (คู่มือ 2.2 หน้า 20) ต้องมีการหารือในรายละเอียดภายในชุมชนเองก่อนที่จะมีการตั้งบริษัทขึ้น และเพื่อที่จะช่วยให้โครงการ SCOPE-Chartes ได้ตอบสนองต่อความต้องการทางสังคมที่เปลี่ยนแปลงไป จึงเป็นการที่จะนำผลกำไรมาใช้ได้อย่างยืดหยุ่น โดยชุมชนต่างๆ ควรมีการตัดสินใจในเรื่องการกระจายผลกำไรเป็นรายปี อีกด้านหนึ่งควรมีการป้องกันด้วยว่าเงินกำไรที่ได้มานั้นจะถูกนำมาใช้ โดยไม่หวังผลกำไรดังที่ได้กล่าวไว้ในข้างต้นแต่เพียงอย่างเดียว และจะมีการใช้เรือเพื่อวัตถุประสงค์ทางการท่องเที่ยวเท่านั้น และเรื่องนีถือเป็นองค์ประกอบอย่างหนึ่งที่สำคัญที่จะทำให้บริษัทเป็นรูปเป็นร่างขึ้นมาได้

- **การอนุญาตให้ดำเนินการโดย การท่องเที่ยวแห่งประเทศไทย (TAT)**

ผู้ใดก็ตามที่จะดำเนินการธุรกิจเกี่ยวกับการท่องเที่ยว หรือ ให้บริการกิจกรรมที่เกี่ยวกับการท่องเที่ยวในประเทศไทยเสียก่อน จะต้องได้รับการอนุญาตให้ดำเนินการ โดยการท่องเที่ยวแห่งประเทศไทย ซึ่งในข้อนี้บริษัทที่ดำเนินการจัดการให้กับโครงการควรทำกรขอใบอนุญาต และเพื่อให้ได้ใบอนุญาตนี้บริษัทจำเป็นต้องวางเงินมัดจำ 100, 000 บาท ซึ่งบริษัทการจัดการควรดำเนินการในเรื่องนี้ เงื่อนไขอีกอย่างคือการทำประกันบุคคลที่สาม ซึ่งบริษัทหุ้นส่วนต้องเป็นผู้ทำสัญญา

- **การประกันภัยที่กฎหมายบังคับ**

กรมเจ้าท่าสังกัดกระทรวงคมนาคมและขนส่งแห่งประเทศไทย มีข้อกำหนดให้ผู้ที่เกี่ยวข้องกับการเดินเรือในไทยต้องทำการประกันภัยให้กับเรือ ลูกเรือ และประกันภัยให้กับบุคคลที่สาม ซึ่งบริษัทผู้ถือหุ้นจะเป็นผู้ทำสัญญาประกันเหล่านี้โดยตรง อย่างไรก็ตามประกันภัยดังกล่าวทั้งหมดข้างต้นครอบคลุมข้อบังคับพื้นฐานทั่วไปเท่านั้น จึงควรมีการประกันภัยอื่นๆ เพิ่มด้วย และจำเป็นที่ต้องมีการประกันสุขภาพให้กับลูกเรือด้วย บริษัทผู้จัดการโครงการจะดำเนินการ ในฐานะนายจ้างและจะจ่ายค่าประกันสังคมที่รวมเอาการประกันอุบัติเหตุ การเจ็บป่วย และการดูแลสุขภาพที่เกิดจากการทำงานเข้าไว้ด้วย

- **การประกันภัยเพิ่ม**

จำเป็นต้องมีการประกันภัยเพิ่มเพื่อป้องกันเหตุต่างๆ ที่อาจเกิดขึ้น โดยไม่คาดคิดเพื่อสร้างความมั่นใจว่าบริษัทผู้ถือหุ้น และบริษัทการจัดการจะไม่ต้องรับผิดชอบต่อสิ่งใดในกรณีอุบัติเหตุ จึงเป็น

สิ่งจำเป็นที่ต้องทำการประกันเพิ่มเติม การทำประกันควรทำเพิ่มเติมโดยคำนึงถึงการประกันการสูญเสียเรือ รวมทั้งประกันเพื่อให้เกิดความมั่นใจของนักท่องเที่ยวในขณะที่อยู่บนเรือ และการประกันภัยบุคคลที่สาม โดยบริษัทผู้ถือหุ้นจะรับผิดชอบในการจัดการการทำประกันเพิ่มเติมเหล่านี้

- **มาตรฐานความปลอดภัย**

เพื่อความปลอดภัย และสร้างความมั่นใจควรมีหลักประกันบางประการที่เกี่ยวข้องกับความปลอดภัยของเรือ โดยพื้นฐานแล้วหมายความว่าเรือจะต้องมีการดำเนินการตามมาตรฐานความปลอดภัยแห่งชาติ และต้องมีการตรวจสอบเอกสารราชการ เพื่อตรวจสอบสภาพทั่วไปของเรือ กรมการขนส่งทางน้ำและพาณิชยนาวีแห่งประเทศไทย จะออกเอกสารให้กับเรือเป็นรายปี เมื่อได้มีการตรวจสอบสภาพเรือเรียบร้อยแล้วจะมีการตรวจสอบว่าเรือมีอุปกรณ์ชูชีพเพียงพอหรือไม่ เช่น เสื้อชูชีพ และอุปกรณ์ดับเพลิง

รูปแบบองค์กร	
เงื่อนไขอุตสาหกรรมการท่องเที่ยว	เป็นส่วนส่วนแบบเดี่ยวสำหรับการเจรจา
เงื่อนไขของชุมชน	ดำเนินธุรกิจ, จำกัดความรับผิดชอบในระดับบุคคล
การดำเนินการทางกฎหมาย	ก่อตั้งบริษัทจำกัด
การกระจายกำไร และสถานะของบริษัท	
เงื่อนไข	ข้อตกลงในการใช้เงินรายได้เพื่อวัตถุประสงค์ที่ไม่หวังผลกำไร
การดำเนินการทางกฎหมาย	สรุปข้อตกลงในเรื่องสถานะภาพของบริษัท
การอนุมัติให้ดำเนินการโดยการท่องเที่ยวแห่งประเทศไทย	
เงื่อนไข	ต้องวางเงินมัดจำเป็นจำนวน 100,000 บาท และมีการประกันกับบุคคลที่สาม
การดำเนินการทางกฎหมาย	ในขั้นตอนการวางเงินประกันจะดำเนินการ โดยบริษัทผู้ดำเนินการจัดการ บริษัทผู้ถือหุ้นจะทำการเซ็นสัญญาประกันกับ
การประกันที่กฎหมายบังคับ	
เงื่อนไขอุตสาหกรรมการท่องเที่ยว	บริษัทผู้ดำเนินการจัดการ ต้องทำประกันภัยให้กับลูกเรือและผู้โดยสาร
เงื่อนไขของชุมชน	การประกันภัยตามข้อบังคับตรงกับเงื่อนไขที่ กรมเจ้าท่ากำหนด
การดำเนินการทางกฎหมาย	การจัดการ: จ่ายค่าประกันสังคมให้กับลูกเรือ และ ประกันสัญญาสำหรับผู้โดยสาร บริษัทผู้ถือหุ้น: ทำสัญญาสำหรับการประกันภัยให้กับเรือและเรือบุคคลที่สามตาม ข้อบังคับ และทำประกันพื้นฐานให้กับลูกเรือ
การประกันภัยเพิ่ม	
เงื่อนไข	การประกันภัยเพิ่มที่ควรทำ
การดำเนินการทางกฎหมาย	บริษัทผู้ถือหุ้น จำเป็นต้องมีการประกันภัยที่ครอบคลุมการสูญเสีย ทรัพย์สินของบุคคลที่สามที่เป็นความเสียหายของทรัพย์สินทั้งหมด หรือ เป็นการเสียหายเพียงบางส่วน โดยเป็นการประกันภัยสำหรับลูกเรือ และ สำหรับนักท่องเที่ยวในระหว่างที่อยู่บนเรือ
มาตรฐานความปลอดภัย	
เงื่อนไข	เรือต้องมีมาตรฐานความปลอดภัยตามที่ กรมเจ้าท่าของไทยได้กำหนด เอาไว้ โดยให้มีอุปกรณ์เป่าลมชูชีพ เสื้อชูชีพ และเครื่องมือดับเพลิง
การดำเนินการทางกฎหมาย	มีการตรวจสอบสภาพเรือประจำปีและออกหนังสือรับรองเรือโดยอธิบดีกรมเจ้า ท่า

ตารางที่ 2 : สรุปเงื่อนไขทางกฎหมายที่สำคัญ

3. ข้อได้เปรียบ

3.1 ข้อได้เปรียบของอุตสาหกรรมการท่องเที่ยว

ปัจจุบันการท่องเที่ยวเชิงนิเวศน์ได้กลายเป็นประเด็นสำคัญในภาคธุรกิจการท่องเที่ยว การท่องเที่ยวเชิงนิเวศน์หมายถึงการท่องเที่ยวที่เกี่ยวข้องกับระบบนิเวศน์ ซึ่งกว่านิเวศน์ในที่นี้ได้มีนัยเกี่ยวข้องกับสังคมและสิ่งแวดล้อม อุตสาหกรรมการท่องเที่ยวกำลังมองหาหุ้นส่วนที่จะเข้ามามีส่วนร่วมในการท่องเที่ยวเชิงนิเวศน์มากขึ้น โดยเฉพาะอย่างยิ่งหลังจากเหตุการณ์สึนามิอุตสาหกรรมการท่องเที่ยวปรารถนาที่จะให้การสนับสนุนโครงการต่างๆ ที่จะทำให้เกิดการท่องเที่ยวที่ยั่งยืน และจากการสนับสนุนแนวคิดเกี่ยวกับการท่องเที่ยวที่มีสำนึกรับผิดชอบ อุตสาหกรรมการท่องเที่ยวได้ช่วยในด้านการเพิ่มจำนวนของลูกค้าน่าที่มีความสนใจในการท่องเที่ยวในรูปแบบที่ยั่งยืนและเติมไปด้วยจิตสำนึก

แนวคิดของ SCOPE-Charters เข้ากันได้กับแนวคิดการท่องเที่ยวเชิงนิเวศน์นิยมได้เป็นอย่างดี ดังนั้นจึงอาจเป็นโอกาสที่ดีสำหรับอุตสาหกรรมการท่องเที่ยวที่จะได้เข้ามามีส่วนร่วมในธุรกิจนี้ ซึ่งโครงการนี้จะไม่เพียงแต่ให้การสนับสนุนการท่องเที่ยวแบบยั่งยืนเท่านั้น แต่ยังจะร่วมมือกับชุมชนที่ได้รับผลกระทบจากภัยสึนามิในฐานะเป็นผู้ถือหุ้นรายใหญ่ และการที่ชุมชนที่ยังมีสภาพอ่อนแอเหล่านี้จะมีโอกาสในการเข้ามาเป็นส่วนหนึ่งของโครงการการท่องเที่ยวที่ยั่งยืนนั้นทำให้โครงการ SCOPE-Charters เป็นทางเลือกที่น่าสนใจ สำหรับอุตสาหกรรมการท่องเที่ยวที่จะเข้ามามีร่วมกับแนวคิดนี้ด้วย ด้วยเหตุนี้ TUI จึงได้แสดงให้เห็นถึงความพยายามที่จะทำหน้าที่เป็นตัวแทนให้กับอุตสาหกรรมการท่องเที่ยว

นอกจากนี้โครงการนี้ยังมีข้อได้เปรียบในทางปฏิบัติ เนื่องจากแนวคิดทั้งหมดได้มีการวางแผนและจัดเตรียมทุกอย่างไว้แล้ว อุตสาหกรรมการท่องเที่ยวเพียงให้การเห็นชอบแล้วก็จะได้โครงการที่มีการจัดรายละเอียดการดำเนินการไว้แล้วเป็นอย่างดี อุตสาหกรรมการท่องเที่ยวจะมีโอกาสในการเป็นส่วนหนึ่งในการดำเนินแนวคิดแบบใหม่ที่จะนำประสบการณ์พักผ่อนในช่วงวันหยุดที่มีเอกลักษณ์ให้นักท่องเที่ยวได้รู้จัก อันจะเป็นประสบการณ์ที่ได้จากพื้นที่ซึ่งยังไม่เป็นที่รู้จักมากนักในแง่ของการท่องเที่ยว

นอกจากข้อได้เปรียบดังกล่าว โครงการ SCOPE-Charters ยังจะเป็นธุรกิจที่สร้างกำไรสำหรับอุตสาหกรรมการท่องเที่ยวได้ ขณะที่การพักผ่อนในวันหยุดบนเรือเป็นสิ่งที่รู้จักกันอย่างกว้างขวางในประเทศต่างๆ เช่น ตุรกี และอียิปต์ แต่ในประเทศไทยยังไม่มีเรือเช่นนั้น แม้ว่าประเทศไทยจะมีภูมิทัศน์ทางทะเลที่สวยงามและมีความเหมาะสมที่สุดสำหรับการท่องเที่ยวในลักษณะนี้ก็ตาม

3.2 ข้อได้เปรียบของชุมชน

SCOPE-Charters เป็นโครงการที่มีความน่าดึงดูดใจโครงการหนึ่ง สำหรับการสร้างรายได้ที่เหมาะสม เนื่องจากเป็นธุรกิจที่เป็นความร่วมมือระหว่างชุมชนและอุตสาหกรรมการท่องเที่ยวในตลาดการท่องเที่ยวเฉพาะกลุ่มในประเทศไทย ที่จะ เป็นธุรกิจที่ให้ผลตอบแทนสูง ดังนั้นเป้าหมายของโครงการจึงเป็นการสร้างโอกาสทางเศรษฐกิจที่มีความยั่งยืน ซึ่งตั้งอยู่บนหลักการเป็นเจ้าของโดยชุมชน การรวมอำนาจในการตัดสินใจด้วยตนเองเข้าไว้กับการเป็นเจ้าของธุรกิจ ทำให้ชุมชนมีทัศนคติต่อการสร้างนิคมชายฝั่งทะเลที่สามารถเติบโตต่อไปได้ และช่วยพัฒนาความเป็นอยู่ของชุมชนให้ดีขึ้น

โดยทั่วไปแล้วชุมชนต่างๆ จะไม่ค่อยได้รับประโยชน์จากการท่องเที่ยวมากนักเนื่องจากชุมชนไม่ได้เป็นผู้ควบคุมสินทรัพย์ในการดำเนินธุรกิจ และไม่มีส่วนในการควบคุมกลยุทธ์ทางธุรกิจของผู้ดำเนินธุรกิจการท่องเที่ยวรายใหญ่ และรายย่อย จากการที่ไม่ได้เป็นผู้ควบคุมสินทรัพย์ดังกล่าวนี้ หมายถึงการที่ชุมชนไม่ได้มีอิทธิพลในด้านการจัดการสภาพแวดล้อมทางวัฒนธรรมเศรษฐกิจ สังคม และ ระบบนิเวศน์ของชุมชนเอง ยิ่งไปกว่านั้น เมื่อชาวบ้านในชุมชนได้ทำงานเป็นลูกจ้างในธุรกิจการท่องเที่ยว พวกเขาจะทำงานง่าย ๆ ที่ไม่ต้องใช้ทักษะมากนัก เช่น ทำงานเป็นบริกรชาย หญิง เป็นต้น ในขณะที่ส่วนที่ให้ผลกำไรมากที่สุดในช่วงไฮซีซั่นค่าได้ถูกสงวนไว้ให้กับผู้ดำเนินการท่องเที่ยวรายใหญ่ และเจ้าของทุนในการดำเนินการท่องเที่ยว

โครงการ SCOPE-Charters มีวัตถุประสงค์ในการให้ชุมชนได้ควบคุมสินทรัพย์และพัฒนาความสามารถในการดำเนินธุรกิจด้วยเรือ ในฐานะที่เป็นเจ้าของที่ดำเนินการเป็นผู้ดำเนินการธุรกิจท่องเที่ยว ซึ่งจะทำให้ชุมชนได้มีส่วนในผลกำไรที่เกิดขึ้นช่วงไฮซีซั่นที่สูงขึ้นได้ ผลกำไรที่ได้รับจะมีการนำมาลงทุนอีกครั้งในโครงการเพื่อความยั่งยืน และลงทุนในสินทรัพย์ที่เป็นวัสดุ (เทคโนโลยีที่เป็นมิตรต่อสิ่งแวดล้อม การศึกษาระดับประถมศึกษา และทุติยภูมิ และอื่นๆ) ที่จะทำให้เกิดความก้าวหน้าด้านสภาพความเป็นอยู่ที่ดีขึ้นของชุมชนในระยะยาว

ขั้นตอนที่อาจเป็นไปได้ที่จะเกิดต่อไปหลังจากการลงทุนในครั้งแรกเริ่มอยู่ตัว อาจเป็นการนำองค์กรเข้าสู่ตลาดหุ้นซึ่งจะทำให้โครงการ SCOPE-Charters มีช่องทางในการสร้างรายได้เพิ่มขึ้น

จากการที่ได้ช่วยสถาปนาโครงสร้างทางการตัดสินใจและเทคนิคในการแก้ปัญหาที่เหมาะสมขึ้นมา

โครงการ SCOPE-Charters จะช่วยพัฒนาทักษะต่างๆ ให้กับองค์กรท้องถิ่นและทำให้เกิดการส่งเสริมในด้านกลยุทธ์การแก้ปัญหาที่สามารถนำมาใช้แก้ปัญหาขัดแย้งต่างๆ ที่อาจเกิดขึ้นได้ในแต่ละวันจากการสื่อสารในองค์กรชุมชนเอง

ปัญหาจากประสบการณ์การเป็นเจ้าของธุรกิจโดยตรง เช่น ความขัดแย้งที่เกิดจากความอิจฉากันในชุมชน และข้อควรระวังในเรื่องการละเมิดวิถีปฏิบัติในชุมชนก็จะเป็นปัญหาที่สามารถแก้ไขได้ เนื่องจากชุมชนทั้งหมดต่างได้รับผลประโยชน์โดยรวม

สิ่งที่ไม่อาจมองข้ามได้ในเรื่องผลของโครงการ SCOPE-Charters คือผลในการทำให้ชุมชนมีความมั่นใจในศักยภาพของตนเอง เมื่อชุมชนเห็นว่าพวกเขามีสิทธิที่จะออกเสียงในเรื่องใดๆได้ ชุมชนก็จะมีความตระหนักในความสามารถที่มีอยู่และชุมชนก็อาจมีการริเริ่มสิ่งต่างๆ โดยเข้าไปมีส่วนร่วมในสิ่งที่เกี่ยวข้อง กับชุมชนมากขึ้น และจากการที่มีอิสระทางเศรษฐกิจ ชุมชนก็จะมีส่วนร่วมทางการเมืองด้วยตนเองมากขึ้นด้วย

3.3 ข้อได้เปรียบทางนิเวศน์

หนึ่งในวัตถุประสงค์ของโครงการ SCOPE-Chartersคือ การใช้ทรัพยากรธรรมชาติและทรัพยากรมนุษย์อย่างยั่งยืน และใช้อย่างมีประสิทธิภาพโดยคำนึงถึงระบบนิเวศน์ สำหรับในบางหมู่บ้านแล้วความสัมพันธ์ระหว่างธรรมชาติที่ยังไม่ถูกรุกราน กับสภาพความเป็นอยู่ที่ดีขึ้น และการสร้างรายได้ดูเหมือนจะไม่มี ความสัมพันธ์กันมากนัก แต่เมื่อชุมชนได้เข้าไปเกี่ยวข้องกับธุรกิจการท่องเที่ยวด้วยตนเองโดยตรง พวกเขาจะเข้าใจถึงความเชื่อมโยงที่ใกล้ชิดระหว่างการอนุรักษ์ทรัพยากรธรรมชาติและวัฒนธรรม ความเข้าใจของชุมชนที่มีต่อเรื่องนี้ก็จะขยายไปในวงกว้างและจะบรรลุถึงแนวคิดในการสนับสนุนการปกป้องสภาพแวดล้อมต่อไป

ทางเลือกในการริเริ่มเทคโนโลยีสมัยใหม่เพื่อสิ่งแวดล้อม ดังที่กล่าวถึงในบริบทของ การจัดตั้งกองทุนเพื่อระบบนิเวศน์ (ดูหน้า 21) เป็นอีกก้าวหนึ่งที่จะทำให้เกิดความเข้าใจว่าแนวคิดในการดำเนิน โครงการนี้มีพื้นฐานอยู่บนการคำนึงถึงระบบนิเวศน์

ปัจจุบันพื้นที่หลายแห่งในประเทศไทยก็เป็นที่ๆสามารถเข้าถึงได้ ส่วนพื้นที่ที่ได้รับความสนใจจากนักท่องเที่ยวต่างก็เต็มไปด้วยสิ่งปลูกสร้างที่ให้บริการที่พัก มีการสร้างถนนเพื่อให้เข้าถึงพื้นที่นั้นๆ ได้จากการใช้เรือเป็นที่พักและเป็นพาหนะในการเดินทางไปยังพื้นที่ที่ยังไม่มีใครเข้าถึง จะไม่ทำให้เกิดผลกระทบด้านสิ่งแวดล้อมทางธรรมชาติและสภาพแวดล้อมทางวัฒนธรรม ซึ่งจะทำให้เกิดความเป็นไปได้ของการท่องเที่ยวที่ไม่ทิ้งสิ่งใดไว้เบื้องหลังนอกจากรอยเท้าบนหาดทรายที่จะจางหายไปกับกระแสคลื่น และสายฝนที่จะมาถึง

4. ข้อสังเกต

ทุกปีอุตสาหกรรมการท่องเที่ยวของไทย ได้สร้างผลกำไรมหาศาลแต่เงินเพียงน้อยนิดเท่านั้นที่ตกมาถึงมือของชาวบ้านในพื้นที่แหล่งท่องเที่ยวสำคัญเหล่านั้น นอกจากนี้ประชาชนยังได้รับผลกระทบจากโครงการท่องเที่ยวอีกด้วย

โครงการ SCOPE-Charters ได้เสนอแนวคิดในการดำเนินบทบาทที่สำคัญให้กับชุมชนซึ่งเป็นโอกาสที่หาไม่ได้ง่ายนัก ในการที่จะเป็นเจ้าของผู้ดำเนินการในธุรกิจการท่องเที่ยวโดยตรง เพื่อให้ชุมชนได้รับส่วนแบ่งที่ยุติธรรมจากภาคธุรกิจที่กำลังเติบโตอย่างมากนี้ตามแบบแผนของการเป็นเจ้าของธุรกิจโดยชุมชนจะเป็นการริเริ่มที่ทำให้เกิดการเปลี่ยนแปลงในห่วงโซ่คุณค่าที่เป็นอยู่ โดยปรับตำแหน่งของชุมชนให้มีสถานะที่ดีขึ้นหลังการฟื้นฟูการลงทุนที่ได้ริเริ่มขึ้นนี้

โครงการ SCOPE-Charters สร้างโอกาสที่ทำให้เกิดรายได้ให้กับชุมชนที่จะตอบสนองต่อความต้องการที่เปลี่ยนแปลงไปของสังคม โดยการสร้างความมั่นใจว่าชุมชนที่เข้ามามีส่วนร่วมในโครงการจะเป็นผู้ที่มีความสามารถในการผลกำไรเอง และทำให้แน่ใจได้ว่าเป้าหมายในการนำผลกำไรมาใช้สามารถปรับเปลี่ยนไปตามการเปลี่ยนแปลงได้อย่างไม่จำกัด

จากประสบการณ์ในการดำเนินการ โครงการที่เป็นแบบแผนในการเป็นเจ้าของโดยชุมชนในอดีต และจากความต้องการในด้านความช่วยเหลือด้านการบริหารจัดการให้กับชุมชน โครงการนี้ได้พิจารณาสิ่งเหล่านี้และได้คิดหาทางออกให้กับปัญหาต่างๆ ที่อาจเกิดขึ้น จากนั้นจึงได้นำมารวมไว้กับแนวคิดในการดำเนินโครงการ SCOPE-Charters การดำเนินการและการวางแผนที่ชุมชนได้มีส่วนร่วมจะช่วยสร้างความมั่นใจได้ว่า โครงการ SCOPE-Charters เป็นโครงการที่เข้าได้กับสภาพความเป็นจริงของชุมชน และให้การยอมรับในความสามารถและศักยภาพในการสร้างมูลค่าของชุมชน (และเพื่อที่จะเอาชนะปัญหาที่จะเกิดขึ้นในการดำเนินโครงการจึงได้มีการหาทางออกที่เกิดในบริบทเฉพาะของชุมชน และเป็นวิธีการแก้ปัญหาที่จะใช้ทักษะและประสบการณ์ของชุมชนมาใช้ประโยชน์)

รายได้ที่จะเกิดอย่างต่อเนื่องซึ่งอาจเกิดจากธุรกิจที่ได้มีการวางแผนดำเนินการแบบใหม่หรือไม่ก็ตาม (แนวคิดในการดำเนินโครงการในหมู่บ้านน้ำเค็ม) จะทำให้เกิดความเป็นไปได้ในการบรรลุถึงความเป็นอิสระของชุมชนโดยรวม การเข้ามามีส่วนร่วมอย่างต่อเนื่องของชุมชนในภาคการท่องเที่ยวในระยะยาวจะมีแนวโน้มที่จะประสบความสำเร็จสูง พบจะรับประกันได้เลยว่าเมื่อมีการก่อตั้งโครงการ SCOPE-Charters แล้วเสร็จโครงการนี้จะป็นรูปแบบธุรกิจที่มีความยั่งยืน

โครงการ SCOPE-Charters ไม่เพียงให้ออกาสกับชุมชนที่ได้รับผลกระทบจากสินามิได้เปลี่ยนแปลงสภาพที่ชุมชนเป็นอยู่ในปัจจุบันเท่านั้น แต่จะเป็นการสร้างสภาพความเป็นอยู่ที่ดีกว่าสภาพก่อนเกิดเหตุการณ์นี้

นามีอีกด้วย เนื่องจากมีแรงหนุนด้วยอำนาจทางเศรษฐกิจ และในฐานะผู้ถือหุ้นชาวบ้านก็จะเป็นผู้มีสิทธิ
และมีความสามารถในการมีส่วนร่วมในการปกครองส่วนท้องถิ่น จนถึงขณะนี้ทุกภาคส่วนที่เกี่ยวข้องกับ
การวางแผนต่างได้รับแรงกระตุ้นอย่างมากในการสนับสนุนและดำเนินการร่วมกันในโครงการ SCOPE-
Charters เพื่อให้บรรลุเป้าหมายแห่งความสำเร็จ

5. เอกสารแนบ

5.1 รายงานความคืบหน้าการมีส่วนร่วมของชุมชนในเบื้องต้น

สรุปข้อมูลที่รวบรวมมาจากการประชุมร่วมกันกับตัวแทนจากชุมชนหมู่บ้านน้ำเค็ม และบ้านเกาะมุกในเดือนกันยายน 2549

บ้านน้ำเค็มและบ้านเกาะมุกเป็นชุมชนสองแห่งแรกที่ได้รับผลกระทบจากเหตุการณ์สึนามิในประเทศไทย ซึ่งได้แสดงความต้องการที่จะมีโอกาสได้เข้าร่วมในโครงการ SCOPE-Charters ชุมชนทั้งสองเป็นตัวเลือกที่ดีในการริเริ่มโครงการการท่องเที่ยวแบบยั่งยืนและเป็นมิตรต่อธรรมชาติแบบใหม่นี้ เนื่องจากเหตุผลที่จะนำเสนอต่อไป โดยหากประสบความสำเร็จชุมชนที่ได้รับผลกระทบจากสึนามิหลายๆ แห่งที่มีสภาพคล้ายกันและต่างก็มีพื้นฐานอยู่กับธุรกิจการท่องเที่ยวคล้ายกันก็จะสามารถนำรูปแบบการดำเนินการในสองหมู่บ้านนี้มาใช้ได้ชุมชนทั้งสองแห่งต่างมีความกระตือรือร้นในการแสดงความสนใจต่อโครงการ SCOPE-Charters ซึ่งแม้ว่าชุมชนบ้านน้ำเค็มจะมีความพร้อมในการดำเนินการมากกว่าบ้านเกาะมุกก็ตาม

นอกจากนี้ทั้งสองชุมชนต่างมีบุคลากรที่มีทักษะที่สามารถนำมาใช้ในโครงการ SCOPE-Charters ได้คล้ายกัน ซึ่งเป็นทักษะที่สามารถพัฒนาเพิ่มเติมได้ดียิ่งขึ้นได้ไม่ยากนัก

โครงการที่ชุมชนทั้งสองเป็นชุมชนชาวประมงที่มีทักษะในการทำหน้าที่เป็นผู้ควบคุมการเดินเรือ เป็นลูกเรือที่สามารถบังคับเรือ ใช้วิทยุและมีความรู้ในเรื่องระบบโซนาร์ที่ใช้ในการสื่อสารได้ บ่อยครั้งที่ชุมชนทั้งสองต้องดูแลรักษาอุปกรณ์เหล่านี้ภายใต้สภาพการณ์ที่มีความแตกต่างกัน ด้วยเหตุนี้จึงมีผู้เชี่ยวชาญด้านเครื่องมืออิเล็กทรอนิกส์เช่นนี้อยู่หลายคนในชุมชน และด้วยการเป็นชาวประมง ทำให้ชาวบ้านมีทักษะในการซ่อมเครื่องยนต์เมื่อเกิดปัญหาขึ้นด้วยเหตุนี้จึงมีช่างเครื่องยนต์ทางน้ำที่มีทักษะในชุมชนหลายคนเช่นกัน ในขณะที่ TUI และเครือข่ายบริษัทในท้องถิ่นสามารถติดต่อประสานงานและให้คำแนะนำให้กับองค์กรที่ชุมชนคัดเลือกในเรื่องความปลอดภัยและอุปกรณ์เพื่อความปลอดภัยบนเรือได้

หมู่บ้านต่างๆที่มีท่าเทียบเรือ และคนงานท่าเรือที่ทำงานด้านการต่อเรือหาปลา แร่งงานเหล่านี้ สามารถนำมาใช้ในการผลิตเรือขนาดใหญ่ได้โดยสร้างตามเรือต้นแบบเดิม แร่งงานเหล่านี้จะสามารถพัฒนาทักษะการทำงานในด้านนี้ซึ่งเป็นงานที่พวกเขาสามารถทำได้ และแม้จะต้องมีบุคลากรในการสร้างลำเรือรวมทั้งการติดตั้งส่วนต่างๆ ภายในตัวเรืออยู่บ้างแต่ในชุมชนก็มีผู้ที่มีทักษะหลายคนที่มีทักษะที่มีความเหมาะสมทางด้านงานไม้

กลุ่มสตรี และบุคคลทั่วไปก็จะได้รับประโยชน์จากโอกาสในการว่าจ้างงานที่มีมากขึ้น โดยจะเห็นได้จาก การที่มีผู้ให้ความสนใจในอาชีพต่างๆ เช่น พนักงานต้อนรับ ไกด์นำเที่ยว ผู้ประกอบอาหาร และพนักงานบริการ ซึ่งในการทำงานเหล่านี้ต้องมีการฝึกอบรมทักษะให้กับคนงานด้วย ซึ่งจะทำให้เกิดการเลือกหาอาชีพอย่างอิสระของบุคคล และสร้างโอกาสการทำงานให้มากยิ่งขึ้นในตลาดแรงงาน

คนหนุ่มสาวในหมู่บ้านจะยังได้รับโอกาสการว่าจ้างที่ต้องใช้ทักษะการทำงานในสำนักงาน และทักษะในการใช้คอมพิวเตอร์ โดยคนเหล่านี้อาจทำงานเป็นช่างเครื่อง ช่างเทคนิคไฟฟ้า ใก้ค้ นำ้เที๋ย และ ลูกเรือที่มีทักษะ ส่วนทักษะในด้านภาษาคนหนุ่มสาวยังจะได้เรียนรู้เพิ่มเติมจากสมาชิกในชุมชนที่มีประสบการณ์และความรู้มากกว่า เพื่อช่วยในการพัฒนาความสามารถทางภาษาของตน อันจะนำไปสู่ทางเลือกที่มากขึ้นในการประกอบอาชีพในตลาดแรงงานในอนาคต

และแม้ว่าหลายคนสามารถพูดภาษาอังกฤษในระดับพื้นฐานได้เนื่องจากการทำงานในอุตสาหกรรมการท่องเที่ยวในช่วงก่อนเกิดเหตุการณ์สึนามิ แต่อย่างไรก็ตามก็จำเป็นต้องมีการพัฒนาทักษะภาษาอังกฤษให้กับลูกเรืออย่างน้อยสองชุดต่อเรือหนึ่งลำ และรวมไปถึงการอบรมบริกรชายหญิงบนเรือด้วย เพื่อสร้างความมั่นใจทางการสื่อสารให้กับบุคลากรเหล่านั้น

การอบรมด้านภาษาอาจรวมไปถึงการเรียนภาษา แสกนดินเวียนด้วย โดยเฉพาะอย่างยิ่งภาษา สวีดิช เนื่องจากชาวแสกนดินเวียนจะเป็นกลุ่มเป้าหมายหลักของบริษัทเครือข่ายของ TUI ในยุโรป ภาษาอังกฤษก็จะนำมาเพิ่มไว้ในหลักสูตรเสริมในโรงเรียน ที่จะสอนเด็กๆ ในหมู่บ้าน รวมทั้งผู้นำเที่ยวในท้องถิ่น ซึ่งผู้นำเที่ยวในท้องถิ่นจะเป็นผู้ที่มีความรู้เกี่ยวกับท้องถิ่น โดยเฉพาะอย่างยิ่ง ความรู้เกี่ยวกับเกาะสิมิลัน และเกาะใกล้เคียงอีก 2 เกาะที่ยังไม่เป็นที่รู้จัก เกาะเหล่านี้ได้ก่อให้เกิดโอกาสในการท่องเที่ยวเชิงนิเวศน์ เนื่องจากเป็นเกาะที่เื่อต่อการค้าค้าประการัง รวมทั้งเป็นแหล่งในการศึกษาพันธ์พืชและพันธ์สัตว์ที่มีอยู่อย่างหลากหลาย

ในด้านจำนวนนักท่องเที่ยวที่เพิ่มมากขึ้นจะช่วยสร้างโอกาสในงานบริการต่างๆ เช่น การขายอาหาร ที่จะได้รับประโยชน์จากการจัดสรรวัตถุดิบที่จะนำมาใช้ประกอบอาหาร เช่น ผลิตภัณฑ์อาหารสด ปลาตากแห้ง ปลาหมึก ลูกชิ้นปลา กุ้ง และปลากรอบ และจะเปิดโอกาสให้กับนักลงทุนรายย่อยในหมู่บ้านดำเนินธุรกิจต่างๆ อันได้แก่ การทำผ้าบาติก การทำร้านเสริมสวยและบริการสปา ร้านอาหารไทย (นวดสมุนไพร) บริการอินเทอร์เน็ต และโทรศัพท์ บริการการจอบตัวเครื่องบิน บริการเช่าพาหนะและเรือเช่า รวมถึงร้านอาหารขนาดเล็กเป็นต้น

หลังจากได้มีการเปิดธนาคารสึนามิขึ้นในหมู่บ้านน้ำเค็ม และได้มีการจัดการด้านการบริหารอย่างเข้มแข็ง ธนาคารจะทำหน้าที่เป็นศูนย์กลางของชุมชน รวมทั้งได้ทำหน้าที่พัฒนาธุรกิจใหม่ๆ โดยการลงทุนของธนาคารเอง ตลอดจนให้การให้เงินกู้กับชุมชนและบุคคลทั่วไป

เมื่อเริ่มมีผลกำไรเกิดขึ้นธนาคารก็จะจัดสร้างสาธารณูปโภคต่างๆ เช่น การสร้างถนน งานด้านพลังงานไฟฟ้าจากพลังงานที่ยั่งยืน บริการน้ำอุปโภคบริโภคให้กับชุมชน และศูนย์บำบัดน้ำเสียและกำจัดขยะ เพื่อสภาพแวดล้อม และธนาคารได้จัดทรัพยากรไว้สำหรับการดูแลแนวปะการังใน ป่าโกงกางของชุมชน และดูแลทัศนียภาพของชายหาดหมู่บ้าน และธนาคารยังได้ใช้เงินลงทุนในด้านการศึกษาและ ด้านการให้เงินอุดหนุนเพื่อเป็นสวัสดิการสังคม และมีการริเริ่มทุนสนับสนุนด้านศาสนาและวัฒนธรรม ร่วมกับโครงการเชี่ยวชาญผู้คิดหาเสพติด และการสนับสนุนด้านอาคารและที่ดิน องค์กรท้องถิ่นที่รับผิดชอบในการดูแล

โครงการจะได้รับเงินค่าจ้าง ได้รับการช่วยเหลือด้านอุปกรณ์และด้านการปฏิบัติงาน รวมทั้งได้รับการบริการในการดูแลรักษาสิ่งต่างๆ เหล่านี้ (ดูแผนภูมิที่ 3 หน้า 10)

ชุมชนบ้านน้ำเค็มเห็นชอบที่จะให้ TUI และบริษัทเรือเช่าในท้องถิ่นเป็นตัวแทนที่จะดำเนินงานด้านลูกค้าในระยะสามปีแรกของโครงการ หลังจากนั้นองค์กรท้องถิ่นจะทำการตัดสินใจว่าจะทำสัญญากับ TUI ต่อหรือไม่ ชุมชนทั้งสองมีความเข้าใจดีว่าปัจจุบันมีงานและความรับผิดชอบต่างๆ ในโครงการที่เกินกว่าระดับความสามารถและทักษะการปฏิบัติงานที่ชุมชนมีอยู่ ดังนั้นจึงจำเป็นต้องมีหน่วยงานภายนอกที่เป็นผู้เชี่ยวชาญที่มีประสบการณ์เข้ามาดูแลในด้านการดำเนินการ โดยมีความหวังว่าในอนาคตชุมชนจะสามารถรับผิดชอบในด้านการดำเนินการจัดการได้เอง

อย่างไรก็ตามแม้ว่าตัวแทนของบ้านเกาะมุกจะได้เข้าร่วมการประชุมเพื่อรวบรวมข้อมูล แต่บ้านเกาะมุกยังมีความพร้อมน้อยกว่าชุมชนบ้านน้ำเค็ม บ้านเกาะมุกจึงยังคงอยู่ในระหว่างช่วงศึกษาโครงการ โดยหลังจากนี้หัวหน้าชุมชนก็จะเสนอรายละเอียดทั้งหมดให้กับหมู่บ้าน เมื่อมีข้อตกลงที่เป็นมติจากหมู่บ้าน ก็จะมีการนัดหมายเจ้าหน้าที่โครงการ SCOPE-Charters เพื่อแสดงความจำนงในการที่จะเข้าร่วมโครงการอย่างเป็นทางการ

สิ่งที่ได้ระบุให้เห็นอย่างชัดเจนในตอนต้นแล้วว่า ประเทศไทยได้มีความพยายามในการแสวงหาทางออกให้กับปัญหาเพื่อให้มีการแก้ปัญหาอย่างยั่งยืนให้กับสถานการณ์ทางเศรษฐกิจของชุมชนที่ได้รับผลกระทบจากเหตุการณ์สึนามิ และเพื่อสร้างความมั่นใจว่าทุกๆ ชุมชนจะได้รับโอกาสในการแก้ปัญหาเหล่านี้อย่างเท่าเทียมกัน และสภาพสังคมของชุมชนจะได้รับการฟื้นฟูอย่างเต็มที่ โครงการ SCOPE-Charters จะเป็นส่วนหนึ่งในแนวทางแก้ปัญหาที่เล็งผลเลิศ

นักท่องเที่ยวจะได้รับประโยชน์จากโครงการนี้เหมือนกับที่ชาวบ้านในชุมชนจะได้รับรวมทั้งประโยชน์ที่มีต่อเศรษฐกิจ สภาพแวดล้อม และประโยชน์ที่จะเกิดกับทุกฝ่ายที่ให้การสนับสนุน และร่วมลงทุนในโครงการท่องเที่ยวเชิงนิเวศน์นิคมที่มีความยั่งยืนอันเป็นแนวคิดใหม่

5.2 ร่างการดำเนินงาน

เพื่อให้มีความสอดคล้องกับวัฒนธรรมและ เป็นการสร้างรายได้บนพื้นฐานโครงสร้างของหมู่บ้านและสอดคล้องกับรูปแบบการเป็นเจ้าของธุรกิจ โครงการ SCOPE-Charters จึงได้มีการแบ่งองค์กรประกอบในการจัดการออกเป็น 5 ส่วน ซึ่งแต่ละองค์ประกอบจะได้รับการดูแลด้วยความรับผิดชอบจากกลุ่มผู้เกี่ยวข้องที่จะแบ่งหน้าที่ในการรับผิดชอบ หน้าที่ส่วนใดที่จำเป็นต้องใช้ความช่วยเหลือเป็นพิเศษในการจัดการ และเป็นองค์ประกอบที่ชุมชนไม่สามารถสร้างขึ้นเองในระยะเวลาอันสั้นได้ ก็จะให้หน่วยงานภายนอกเข้ามารับผิดชอบ

5.2.1 รายละเอียดการดำเนินงาน

ตารางที่ 3 กิจกรรมและผลลัพธ์ที่คาดหมายจากร่างการดำเนินงาน

	ผลที่คาดหวัง	กิจกรรม
รูปแบบการจัดการ	ผลลัพธ์ที่ 1: มีการจัดการตามรูปแบบการจัดการที่ดีตามแนวคิดโครงการ SCOPE- Charters	ตั้งคณะกรรมการผู้ควบคุมการดำเนินการ / คณะกรรมการการ
		จัดการกำหนดและมอบหมายความรับผิดชอบ และหน้าที่ให้กับผู้ถือหุ้น
		สร้างความชัดเจนในด้านการเป็นเจ้าของเรือ และประเด็นอื่นๆ ที่เกี่ยวกับการนำเรือมา
		การสร้างแนวทางและกรอบการทำงานตามกฎหมายและตามสถานะภาพของโครงการ (โครงสร้างการทำงาน)
		จ้างทีมงานผู้เชี่ยวชาญในการประสานงาน และดำเนินกิจกรรมต่างๆ ในโครงการ
		และจัดตั้งสภาพการทำงานที่เหมาะสม (เช่นสภาพของสำนักงาน)
		การกำหนดหุ้นส่วนของชุมชน (หมู่บ้านต่างๆ)
		ดำเนินการสำรวจข้อมูลพื้นฐานและก่อตั้ง M & E
องค์ประกอบโครงการในระยะที่ 1 เรือลำแรกเพื่อนำร่อง	ผลลัพธ์ที่ 2 : มีเรือลำแรกที่ใช้ นำร่องซึ่งเป็นที่ยอมรับโดยท้องถิ่นและมีการรับรองมาตรฐานระดับชาติ รวมทั้งมีทีมงานและการให้บริการจากทีมงานที่ผ่านการฝึกอบรมแล้ว	ซื้อเรือจากตุรกีแล้วส่งมาขังประเทศไทย
		สร้างเรือให้สอดคล้องกับมาตรฐานรับรองระดับชาติ (ทำที่หลัง?)
		ระบุเงื่อนไขความรับผิดชอบระดับบุคคล
		สร้างหลักสูตรฝึกอบรมสำหรับพนักงานบริการ
		สร้างหลักสูตรฝึกอบรมเพื่อการสร้างเรือ
		กำหนดและจัดเตรียมทำจอเรือ/ตู้ต่อเรือ เพื่อทำการก่อสร้าง และบำรุงรักษาเรือ
		ทำการฝึกอบรมบุคลากร

ตารางที่ 3 กิจกรรมและผลลัพธ์ที่คาดหวังจากร่างการดำเนินงาน (ต่อ)

	ผลที่คาดหวัง	กิจกรรม	
องค์ประกอบโครงการในระยะที่ 1	การจัดการชายฝั่ง	ผลลัพธ์ที่ 3 : ชุมชนต่างๆที่มีส่วนร่วมในโครงการได้นำแนวทางการจัดการชายฝั่งที่ดีต่อระบบนิเวศน์ไปใช้	ทำการวิเคราะห์ปัญหาและประเมินความต้องการ เลือกเทคโนโลยีที่มีความเหมาะสมกับสภาพแวดล้อมร่วมกัน (การเลือกแบบจับคู่เทคนิค) นำเทคโนโลยีที่เลือกไว้มาใช้กับการบำบัดน้ำและกากของเสีย การฝึกอบรมทีมงานปฏิบัติการณ ทีมซ่อมบำรุง ทีมติดตามตรวจสอบ ที่คัดเลือกไว้
		ตลาดการท่องเที่ยวเชิงนิเวศน์นิยม	ก่อตั้งหุ้นส่วนที่เป็นไปได้
			ต่อรองทางสัญญา
			การให้บริการนอกเหนือจากการบริการที่จัดให้บนเรือ (off-boat) ทำการประชาสัมพันธ์ระดับประเทศและระดับสากล
นอกฤดูการท่องเที่ยว	ผลลัพธ์ที่ 5 : สร้างแนวทางการดำเนินการนอกฤดูการท่องเที่ยวเพื่อให้บริการสาธารณะ(โดยไม่มีหวังผลกำไร)	กำหนดกลุ่มเป้าหมายที่เป็นไปได้ เช่น กลุ่มผู้ทำหน้าที่ประสานความขัดแย้ง กลุ่มผู้ร่วมสนทนาระหว่างศาสนา กลุ่มเด็กกำพร้า เนื่องจาก โรคเอดส์ เป็นต้น	
		จัดกิจกรรมต่างๆบนเรือและกิจกรรมอื่น นอกเหนือจากกิจกรรมที่จัดบนเรือสำหรับกลุ่มเป้าหมายที่ระบุไว้	
		ดำเนินกิจกรรมต่างๆ และติดตามผล	

5.2.2 ผู้เชี่ยวชาญจากภายนอก

ในขั้นแรกในการดำเนินโครงการ จำเป็นต้องมีเวลาในการเตรียมการ 4 เดือน ซึ่งในระยะนี้จะมีการจัดประชุมร่วมกับผู้ถือหุ้น เพื่อทำการสนทนาแลกเปลี่ยนความคิดเห็นในรายละเอียดในด้านบทบาทที่เป็นไปได้ของผู้มีส่วนร่วมในโครงการระหว่างการดำเนินโครงการและนอกจากจะมีชาวบ้านและ NGO ของชุมชนแล้วยังจะมีผู้เชี่ยวชาญในด้านต่างๆ ที่จำเป็นดังนี้

- ผู้เชี่ยวชาญระหว่างประเทศจากหน่วยงานของการท่องเที่ยวแห่งประเทศไทย และผู้เชี่ยวชาญด้านการสร้างเรือ
- ผู้เชี่ยวชาญระดับนานาชาติที่เป็นผู้อาวุโสที่มีความรู้ดีเยี่ยมในด้านการสื่อสารในองค์กร การพัฒนาและด้านการให้ความช่วยเหลือ รวมทั้งผู้เชี่ยวชาญทางด้านการค้าและการจัดการระหว่างประเทศ ที่เป็นผู้มีความสามารถในการใช้ภาษาไทย (การพูดและการเขียน) รวมทั้งต้อง สามารถทำการติดต่อกับเครือข่ายในชุมชนได้เป็นอย่างดี การให้เงินตอบแทนให้กับผู้ให้คำปรึกษาในระดับนานาชาติ

คั้งที่ได้กล่าวถึงในตอนต้นว่าที่ปรึกษานานาชาติจะต้องมีโครงสร้างทางสาธาณูปโภคในสำนักงาน และต้องได้รับการบริการสำนักงานคังต่อไปนี้

1. ผู้เชี่ยวชาญด้านการท่องเที่ยว
 - ✓ สำนักงานพร้อมเจ้าหน้าที่สำนักงาน
 - ✓ บริการที่พักและการเดินทาง
 - ✓ ค่าใช้จ่ายในการสื่อสาร และค่าดำเนินการด้านการทำสัญญา
 - ✓ ค่าใช้จ่ายเบ็ดเตล็ด
 - ✓ ภาษี

2. ผู้เชี่ยวชาญด้านการสื่อสาร
 - ✓ สำนักงานพร้อมเจ้าหน้าที่สำนักงาน
 - ✓ บริการที่พักและการเดินทาง
 - ✓ ค่าใช้จ่ายในการสื่อสาร และค่าดำเนินการด้านการทำสัญญา
 - ✓ ค่าใช้จ่ายเบ็ดเตล็ด
 - ✓ ภาษี

5.2.3 รายละเอียดการทำงานของลูกค้าและการฝึกอบรมที่จำเป็น

เป็นสิ่งจำเป็นที่จะต้องจ้างลูกเรือสองชุดจากแต่ละหมู่บ้านซึ่งจะหมุนเวียนกันทำงานบนเรือและให้การสนับสนุนในขามลูกเดินในกรณีที่มีผู้เสียชีวิตหรือมีผู้เจ็บป่วยในครอบครัวของลูกค้าเรือคนใดคนหนึ่ง ลูกเรือหนึ่งชุดจะมีสมาชิก 5 คน โดยมาจากหมู่บ้านแต่ละแห่ง รวมทั้งจะมีไกด์นำเที่ยวด้วยหนึ่งคน

- ผู้บังคับเรือ
 - ต้องมีความสามารถในการขับเรือและเต็มใจที่จะฝึกเดินเรือชนิดนี้

- ผู้ประกอบอาหาร
 - สามารถฝึกการทำอาหารให้ผู้โดยสารบนเรือ 20 คน ซึ่งเป็นชาวต่างชาติที่มีความชอบเฉพาะตัว และต้องมีความสามารถในการวางแผนการซื้อและคำนวณปริมาณการซื้อวัตถุดิบในการทำอาหาร และคิดรายการอาหารได้

- วิศวกร
 - ต้องมีความสามารถในการซ่อมเครื่องยนต์ควบคุมการเดินทาง ซ่อมบำรุงกระปุกเกียร์และเครื่องจ่ายไฟ และเต็มใจที่จะรับการฝึกอบรม

- เด็กท้ายเรือ

ต้องมีความสามารถในการปฏิบัติงานเกี่ยวกับระบบโซ่ดึงใบเรือ และสามารถฝึกการใช้อุปกรณ์เพื่อความปลอดภัย

- บริกรหญิง

ต้องได้รับการฝึกงานบริการ และ ฝึกอบรมภาษาอังกฤษ และทำหน้าที่ในการเสิร์ฟอาหาร และงานด้านการบำรุงรักษาเรือระหว่างการเดินทาง รวมทั้งต้องรู้จักใช้อุปกรณ์เพื่อความปลอดภัย

- ไกด์นำเที่ยว

ต้องพูดภาษาอังกฤษได้ และหากเป็นไปได้สามารถพูดภาษาแสกนดิเนเวียนได้ ด้วยเหตุนี้จึงอาจมีความจำเป็นต้องทำการว่าจ้างบุคคลนอกพื้นที่ แต่อย่างไรก็ตามไกด์นำเที่ยวที่อยู่ในท้องถิ่นจะได้รับการพิจารณาก่อน โดยไกด์นำเที่ยวนี้จะมีหน้าที่ในการดูแลนักท่องเที่ยว

5.2.4 หลักสูตรการฝึกอบรม

หลักสูตรการฝึกงานสำหรับลูกเรือ ต้องมีหลักสูตรการเรียนการสอนภาษารวมทั้งการสอนทักษะเฉพาะทางขึ้นอยู่กับลักษณะงานในของแต่ละหน้าที่บนเรือ โดยเฉพาะอย่างยิ่งควรมีหลักสูตรการพัฒนาทักษะด้านการให้บริการ คนงานท่าเรือต้องมีหลักสูตรเพื่อการพัฒนาระดับความสามารถในการประกอบเรือด้านใน รวมทั้งอาจพัฒนาความสามารถในการทำตัวเรือด้านนอก และควรมีหลักสูตรที่เน้นด้านข้อมูลข่าวสารเกี่ยวกับการปกป้องสภาพแวดล้อม

5.2.5 การสร้างรายได้

จากการที่ลูกเรือได้รับเงินเดือนที่มีความมั่นคงแม้จะอยู่ในฤดูหลังการท่องเที่ยวที่ขงกลุ่มลูกเรือ ที่ประกอบด้วยสมาชิกประมาณ 6 คน จะสามารถเงินเฉลี่ยสมาชิกในครอบครัวและสมาชิกในชุมชนได้มากถึง 70 คน ระหว่างฤดูการท่องเที่ยวเงินเดือนของลูกเรือก็จะสูงขึ้นและจะได้รับค่าบริการพิเศษ (ทิป) และด้วยแผนงานการดำเนินงานธุรกิจขนาดเล็กรื่นๆก็จะเปลี่ยนสภาพความเป็นอยู่ของลูกเรือให้เป็นที่ไปนทิศทางที่ดีขึ้น

5.2.6 รายได้ของบริษัท

นอกเหนือจากเงินเดือนในแต่ละเดือนจะมาจากค่าดำเนินการของทีมงานและมาจากค่าเช่าที่ TUI เป็นผู้จ่าย ยังมีรายได้ที่มากกว่าที่มาจากงานบริการบนเรือ ซึ่งจากวางแผนที่วางไว้การท่องเที่ยวจะรวมอาหารหนึ่งมื้อ ส่วนอาหารว่างและเครื่องดื่มนอกเหนือจากนั้นนักท่องเที่ยวต้องเสียเงิน เรือลำหนึ่งสามารถสร้างรายได้โดยรวมได้ถึงประมาณ 2 ล้านบาทต่อปี

5.2.7 กำหนดการท่องเที่ยวเบื้องต้น

ในช่วงฤดูการท่องเที่ยวจะมีการเดินทางไปมาระหว่าง จังหวัด กูเก็ต และกระบี่ และหากเป็นโครงการที่บ้านน้ำเค็มจะเป็นการเดินทางไปที่หมู่เกาะสิมิลัน รวมไปถึง เกาะเขาหัวควาย และ เกาะปะการัง ในยุโรปจะมีช่วงหยุดพักผ่อนสั้นๆ ในช่วงเดือน กรกฎาคม และ สิงหาคม ซึ่งในเวลานี้ตามปกติจะมีการดำเนินการท่องเที่ยวธรรมชาติทั่วไป สำหรับโครงการ ในช่วงเวลานี้จะเป็นการท่องเที่ยวไปยังอ่าวพังงา

5.2.8 กิจกรรมนอกฤดูท่องเที่ยว

สิ่งที่ได้อธิบายไว้ในตอนต้นแล้วว่าจะมีการใช้ช่วงเวลานอกฤดูการท่องเที่ยว เพื่อวัตถุประสงค์ทางการศึกษาให้กับเยาวชน (ที่มีอายุ 12 – 18 ปี) จากภูมิภาคอื่นๆ ของประเทศไทย (ที่นับถือศาสนาพุทธเป็นส่วนใหญ่) โดยมีแนวคิดที่จะให้เยาวชนเหล่านี้พักผ่อนเป็นเวลา 2 คืน และจะอาศัยในหมู่บ้านในลักษณะการท่องเที่ยวค้างแรมที่จะให้โอกาสในการศึกษาเกี่ยวกับบวนอุทยานทางทะเล และศึกษาการดำเนินชีวิตของชาวใต้ แต่เยาวชนก็ยังจะมีโอกาสได้ไปว่ายน้ำและล่องเรืออีกด้วย สำหรับหลักสูตรทางการศึกษานี้ควรมีการปฏิบัติให้เป็นผลกลุ่มเจ้าหน้าที่จะได้รับการเหมาจ่ายเป็นรายปี ดังนั้นโครงการจึงไม่มีค่าใช้จ่ายเพิ่มเติมอื่นๆ อีก ส่วนการบรรยายเกี่ยวกับบวนอุทยานทางทะเลนักเรียนจะไม่เสียค่าใช้จ่าย แต่จะมีใช้จ่ายหลักคือค่าโดยสารที่นักเรียนจากพื้นที่อื่นต้องใช้ในการเดินทางมายังภาคใต้ จึงมีแนวคิดที่จะขอทุนจากบริษัทต่างๆ ในท้องถิ่นเพื่อให้การสนับสนุนในด้านนี้

ตัวอย่างของเรือที่ต้องการ



5.3.8 ประเภทและรายละเอียดของเรือที่ต้องการ

ความยาวเรือประมาณ 25 เมตร

ตัวเรือค้ำนอก เป็นหลัก

ด้านใน เป็นไม้

เครื่องยนต์ 250 – 400 แรงม้า

กล่องเกียร์ 3 : 1

เครื่องปั่นไป 35 กิโลวัตต์ 1 เครื่อง 8 กิโลวัตต์ 1 เครื่อง

ความเร็ว 8 – 10 นอต

มีใบเรือแบบสองกระโถง

มีอุปกรณ์เพื่อความปลอดภัยพร้อม

มีห้องนอน 7 – 8 ห้องพร้อมเครื่องปรับอากาศ ทุกห้องเป็นห้องเตียงคู่ มีฝักบัวอาบน้ำ และห้องน้ำ

มีห้องพักลูกเรือ 2 ห้องสำหรับลูกเรือ 6 คน

ปีที่ผลิต 2002 และหลังจากนั้น

ค่าใช้จ่ายสุทธิ 250, 000 – 300,000 ยูโร

6. รายชื่อหนังสือที่จะตีพิมพ์ครั้งต่อไปในโครงการ TAW

โครงการวิจัยระยะสั้น

1. ผลกระทบทางสังคมและวัฒนธรรมของผู้ประสบภัยสึนามิที่ได้รับความช่วยเหลือจากองค์กรด้านศาสนา
2. ปัญหาที่ดินหลังภัยสึนามิ
3. การเปลี่ยนแปลงวิถีการดำเนินชีวิตของชุมชนในแถบชายฝั่งทะเลอันดามัน
4. โครงการสร้างการปฏิบัติงานของเครือข่ายความร่วมมือพื้นฟูชุมชนชายฝั่งอันดามัน (SAN) กรณีศึกษาเกี่ยวกับการสร้างบ้านและการฟื้นฟูชุมชน
5. โครงการสร้างการปฏิบัติงานของเครือข่ายความร่วมมือพื้นฟูชุมชนชายฝั่งอันดามัน (SAN) กรณีศึกษาเกี่ยวกับการซ่อมเรือและสร้างเรือชุมชน
6. ผู้หญิงกับสึนามิ กรณีศึกษากลุ่มผู้หญิงที่ได้รับผลกระทบจากสึนามิที่บ้านน้ำเค็มและบ้านแหลมป้อม

โครงการวิจัยระยะยาว

1. การเก็บรวบรวมข้อมูลการแก้ปัญหาที่ดินในพื้นที่ประสบภัยสึนามิ
2. วิถีชีวิตชาวอร์แกน (ชิปซีทะเล) และ ประวัติการใช้ที่ดินของชนชาวอร์แกน

โครงการอื่น ๆ

1. สีนามิซิล โครงการสินามิซิลเพื่อมาตรฐานสำหรับธุรกิจโรงแรมและรีสอร์ทที่สร้างในบริเวณพื้นที่ที่ได้รับผลกระทบจากสึนามิเพื่อให้เหมาะสมและมีความยุติธรรมกับชุมชนที่ได้รับผลกระทบจากสึนามิ และความมุ่งหวังให้นักท่องเที่ยวตระหนักถึงการพัฒนาธุรกิจโรงแรมที่จะไม่สร้างผลกระทบด้านลบต่อชุมชนท้องถิ่นที่อยู่แวดล้อม
2. รูปแบบการเป็นเจ้าของพลังงานทางเลือก: การศึกษาถึงความเป็นไปได้เรื่องพลังงานทางเลือกที่ยั่งยืนของชุมชนที่จะช่วยให้ชุมชนมีส่วนร่วมในการจัดการด้านพลังงาน

ระยะเวลาในการดำเนินโครงการ: พฤศจิกายน 2549 – ธันวาคม 2550